



សាកលវិទ្យាល័យភូមិន្ទភ្នំពេញ ការិយាល័យធានាគុណភាព



របាយការណ៍

ស្តីពីលទ្ធភាពអភិវឌ្ឍន៍របស់និស្សិត ឆ្នាំ២០១៤

រៀបចំដោយ: វ៉ង់ ឆន្ទី

បោះពុម្ពដោយសាកលវិទ្យាល័យភូមិន្ទភ្នំពេញ
ខែមករា ២០១៥

ឧបត្ថម្ភដោយ: 

ការសិក្សាអំពីលទ្ធភាពស្វែងរកការងារធ្វើឆ្នាំ២០១៤
របស់និស្សិតបញ្ចប់ការសិក្សាក្នុងឆ្នាំ២០១២
រៀបចំដោយ: លោក រង់ ឆី
មន្ត្រីការិយាល័យធានាគុណភាព
ខែ មករា ឆ្នាំ២០១៥

www.rupp.edu.kh

សាកលវិទ្យាល័យភូមិន្ទភ្នំពេញ

មហាវិថីសហព័ន្ធរុស្ស៊ី ខណ្ឌទួលគោក ក្រុងភ្នំពេញ ប្រទេសកម្ពុជា

Tel: 855-23-883-640 Fax: 855-23-880-116

មាតិកា

| | |
|----------------------------------------------------------------|--------|
| សេចក្តីថ្លែងអំណរគុណ..... | - 5 - |
| មូលនិយមសង្ខេប | - 6 - |
| របាយការណ៍សង្ខេប | - 8 - |
| អនុសាសន៍..... | - 11 - |
| ១.សេចក្តីផ្តើម | - 13 - |
| ១.១ ប្រវត្តិការសិក្សា..... | - 13 - |
| ២.អំណាចឯកសារ | - 16 - |
| ២.១ ឯកសារទាក់ទងការសិក្សាអំពីលទ្ធភាពស្វែងរកការងារ..... | - 16 - |
| ២.២ សំណួរសម្រាប់ស្រាវជ្រាវ | - 18 - |
| ២.៣ សំណួរស្រាវជ្រាវទាក់ទងការសិក្សាពីលទ្ធភាពស្វែងរកការងារ | - 18 - |
| ៣.វិធីសាស្ត្រនៃការសិក្សាស្រាវជ្រាវ | - 20 - |
| ៣.១ វិធីសាស្ត្រជ្រើសរើសគំរូតាង | - 21 - |
| ៣.២ ទំហំគំរូតាង | - 21 - |
| ៣.៣ កម្រងសំណួរ..... | - 22 - |
| ៣.៤ ការប្រមូលទិន្នន័យ | - 23 - |
| ៣.៥ ការកំណត់លេខកូដនិងបញ្ចូលទិន្នន័យ | - 24 - |
| ៣.៦ ការវិភាគទិន្នន័យ | - 25 - |
| ៤.គំហើញនៃការសិក្សាស្រាវជ្រាវ | - 26 - |
| ៤.១ អត្រាចម្លើយទទួលបាន | - 26 - |

៤.២ ព័ត៌មានពាក់ព័ន្ធអ្នកចូលរួម - 27 -

៤.២.១ ប្រភេទអ្នកចូលរួមផ្តល់ចម្លើយ - 27 -

៤.២.២ អាស័យដ្ឋានបច្ចុប្បន្នរបស់អ្នកចូលរួមផ្តល់ចម្លើយ..... - 28 -

៤.៣ បទពិសោធន៍ការសិក្សានិងស្ថានភាពការងាររបស់និស្សិត..... - 30 -

៤.៣.១ បទពិសោធន៍ក្នុងពេលកំពុងការសិក្សា - 30 -

៤.៣.២ ស្ថានភាពការងារនិស្សិតបច្ចុប្បន្នក្នុងឆ្នាំ២០១៤ - 31 -

៤.៣.៣ ស្ថាប័នដែលនិស្សិតកំពុងបម្រើការងារក្នុងឆ្នាំ២០១៤ - 32 -

៤.៣.៤ ម៉ោងធ្វើការនិងប្រាក់បៀវត្ស..... - 34 -

៤.៤ ការរៀបរយប្រយោជន៍ចំណេះដឹងដែលជួយដល់អាជីព - 38 -

៤.៥ តើនិស្សិតចាប់ផ្តើមស្វែងរកការងារមានប្រាក់បៀវត្សពេលណា ? - 39 -

៤.៥.១ វិធីសាស្ត្រស្វែងរកការងារ - 40 -

៥. ទំនាក់ទំនងគុណវុឌ្ឍិនិងទីផ្សារការងារ - 42 -

៥.១ ចំណេះដឹងនិងជំនាញ - 42 -

៥.២ ការបន្តការសិក្សានៅសាកលវិទ្យាល័យភូមិន្ទភ្នំពេញ - 44 -

៦. បញ្ហាប្រឈមនិងដែនកំណត់របស់ការសិក្សា..... - 46 -

៧. សេចក្តីសន្និដ្ឋាន..... - 47 -

ឧបសម្ព័ន្ធទី១៖ កម្រងសំណួរស្ទង់មតិ..... - 50 -

ឯកសារយោង..... - 61 -

បញ្ជីតារាងទិន្នន័យ

តារាងទី១៖ ចម្លើយទទួលបានតាមជំនាញ.....២៦

តារាងទី២៖ ការប្រៀបធៀបអំពីបទពិសោធន៍ធ្វើការងារ.....៣១

តារាងទី៣៖ ការបរិយាយអំពីស្ថានភាពការងារបច្ចុប្បន្ន២០១៤.....៣៤

តារាងទី៤៖ ការប្រៀបធៀបប្រាក់ខែនិងសញ្ញាបត្រ.....៣៦

តារាងទី៥៖ ទស្សនៈនិស្សិតលើកម្មវិធីសិក្សានឹងទំនាក់ទំនងអាជីព.....៤២

បញ្ជីរូបតារាង

រូបតារាងទី១៖ ភេទអ្នកចូលរួមផ្តល់សម្ភាសន៍.....២៧

រូបតារាងទី២៖ ស្ថានភាពគ្រួសារ.....២៨

រូបតារាងទី៣៖ ប្រភេទអ្នកចូលរួមផ្តល់សម្ភាសន៍.....២៨

រូបតារាងទី៤៖ អាស័យដ្ឋាន និងកន្លែងធ្វើការបច្ចុប្បន្ន.....២៩

រូបតារាងទី៥៖ ការប្រៀបធៀបអំពីស្ថានភាពការងារបច្ចុប្បន្ន២០១៤.....៣៣

រូបតារាងទី៦៖ ទស្សនៈនិស្សិតអំពីចំណេះដឹងនិងអាជីព.....៣៩

រូបតារាងទី៧៖ វិធីសាស្ត្រស្វែងរកការងារសំខាន់ៗ.....៤១

សេចក្តីថ្លែងអំណរគុណ

ផ្នែកធានាគុណភាពរបស់សាកលវិទ្យាល័យភូមិន្ទភ្នំពេញ សូមថ្លែងអំណរគុណយ៉ាង ជ្រាលជ្រៅចំពោះអង្គការ Maryknoll NGO ជាពិសេសដល់បណ្ឌិត Luise Ahrens ដែលបានផ្តល់ជាថវិកា សម្រាប់ការសិក្សាអំពីលទ្ធភាពស្វែងរកការងាររបស់និស្សិតដែលបញ្ចប់ការសិក្សាពីសាកលវិទ្យាល័យភូមិន្ទភ្នំពេញ ក្នុងឆ្នាំ២០១២។

ការរួមចំណែកដ៏ធំធេងរបស់បងស្រីបណ្ឌិត មិនគ្រាន់តែជួយដល់ផ្នែកគុណភាពឱ្យសម្រេចភារកិច្ចរបស់ខ្លួនប្រកបដោយជោគជ័យប៉ុណ្ណោះទេ គឺថែមទាំងបានជួយធ្វើឱ្យសាកលវិទ្យាល័យភូមិន្ទភ្នំពេញ ទទួលបានព័ត៌មានស្តីពីប្រសិទ្ធភាពនៃការបណ្តុះបណ្តាលរបស់ខ្លួននាឆ្នាំកន្លងមកទៀតផង ។ ប្រសិនបើមិនមានថវិកាទ្រទ្រង់ការស្រាវជ្រាវនេះទេ លទ្ធផលនៃការសិក្សានេះមិនអាចលេចចេញជារូបរាងបានឡើយ ។ បន្ថែមលើនេះផងដែរ ផ្នែកធានាគុណភាព សូមសម្តែងអំណរគុណយ៉ាងជ្រាលជ្រៅចំពោះផ្នែកពាក់ព័ន្ធនានារបស់សាកលវិទ្យាល័យភូមិន្ទភ្នំពេញទាំងអស់ ជាពិសេសចំពោះការិយាល័យសិក្សាដែលបានសហការយ៉ាងជិតស្និទ្ធ និងបានផ្តល់ព័ត៌មានសម្រាប់ទាក់ទងនិស្សិត ហើយសូមអរគុណចំពោះក្រុមនិស្សិតដែលបញ្ចប់ការសិក្សាក្នុងឆ្នាំ២០១២ បានយល់ព្រមផ្តល់ការសម្ភាសតាមទូរស័ព្ទ ។

មូលនិយមសង្ខេប

គោលបំណងចម្បងនៃការសិក្សាស្រាវជ្រាវនេះ គឺសំដៅស្វែងរកចម្លើយមួយចំនួនដែលឆ្លើយតបទៅនឹងចំណោទសំណួរស្រាវជ្រាវ ពាក់ព័ន្ធនឹងគុណវុឌ្ឍិរបស់សាកលវិទ្យាល័យដែលបានជួយនិស្សិតដែលបញ្ចប់ការសិក្សារួចហើយ ឱ្យទទួលបានការងារមួយធ្វើសមស្រប។ សំណួរដែលពាក់ព័ន្ធការសិក្សាស្រាវជ្រាវនេះរួមមាន៖ សំណួរថាតើសាកលវិទ្យាល័យបានជួយនិស្សិតឱ្យទទួលបានការងារមួយតាមរបៀបណា តើនិស្សិតដែលបញ្ចប់ការសិក្សារួចហើយនោះ ត្រូវរង់ចាំពេលវេលាមួយយូរប៉ុន្មានដែរមុននឹងទទួលបានការងារមួយ តើពួកគាត់កំពុងធ្វើការងារអ្វីខ្លះ តើបញ្ហាភេទជាចំណោទប៉ះពាល់ដល់លទ្ធភាពរកការងារធ្វើរបស់និស្សិតដែរទេ តើការងាររបស់ពួកគាត់ផ្តល់ប្រាក់បៀវត្សក្នុងកម្រិតណា តើជំនាញដែលទទួលបាន ពីសាកលវិទ្យាល័យភូមិន្ទភ្នំពេញអ្វីខ្លះពាក់ព័ន្ធការងាររបស់និស្សិត ហើយថាតើនិស្សិតពេញចិត្តការរៀនសូត្រនៅសាកលវិទ្យាល័យភូមិន្ទភ្នំពេញក្នុងកម្រិតណា តើគុណវុឌ្ឍិរបស់សាកលវិទ្យាល័យនេះបានផ្តល់ឱកាសឱ្យនិស្សិតរៀនពេញមួយជីវិតបែបណា? ដើម្បីបំបែកចម្ងល់ទាំងនោះ ការសិក្សាស្តីអំពីលទ្ធភាពស្វែងរកការងារធ្វើរបស់និស្សិតដែលបានបញ្ចប់ការសិក្សាពីសាកលវិទ្យាល័យភូមិន្ទភ្នំពេញ ក្នុងឆ្នាំ ២០១២ ត្រូវបានធ្វើឡើងដោយផ្នែកធានាគុណភាពក្នុងឆ្នាំ២០១៤ ដើម្បីបញ្ជាក់និងផ្ទៀងផ្ទាត់ប្រសិទ្ធភាពនៃការបណ្តុះបណ្តាល។ ការសិក្សានេះ បានធ្វើការតាមដានទៅលើក្រុមនិស្សិតអាហារូបករណ៍ និងសិក្សាបង់ថ្លៃ សរុបចំនួន៥៦៥នាក់ ក្នុងចំណោមគំរូតាង៩៣២នាក់ដែលបានជ្រើសតាមការគណនាគំរូតាងនៃស្ថិតិសរុបរបស់និស្សិតដែលបញ្ចប់ការសិក្សាពីសាកលវិទ្យាល័យក្នុងឆ្នាំ២០១២ ។ អ្នកចូលរួមទាំងនោះ ត្រូវបានសម្ភាសតាមរយៈទូរស័ព្ទ ហើយយើងបានទាក់ទងពួកគាត់ម្នាក់ៗយ៉ាងតិចពីរដង ដើម្បីទទួលបានព័ត៌មានមួយពេញលេញដែលឆ្លើយតបទៅនឹងកម្រងសំណួរពាក់ព័ន្ធអំពីស្ថានភាពការងារបច្ចុប្បន្នរបស់ពួកគាត់ ។ លទ្ធផលនៃការសិក្សាដែលរកឃើញដោយផ្នែកធានាគុណភាព

បានបង្ហាញលទ្ធផលសរុបថា៖ ក្រុមនិស្សិតដែលបញ្ចប់ការសិក្សាក្នុងឆ្នាំ២០១២កន្លងមក ទទួលបានការងារធ្វើ៨៦,៤ភាគរយ(៨៦.៤%) នៅក្នុងឆ្នាំ២០១៤ បន្ទាប់ពីចាកចេញ ពីសាកលវិទ្យាល័យភូមិន្ទភ្នំពេញអស់រយៈពេល១២ខែ ចំណែកអ្នកដែលនៅសេសសល់ កំពុងតែបន្តការសិក្សានិងខ្លះទៀតកំពុងស្វែងរកការងារដែលគេពេញចិត្ត ។ តាមការឆ្លើយ របស់អ្នកចូលរួមផ្តល់សម្ភាសន៍បានប្រាប់ឱ្យដឹងថា ពួកគាត់អាចទទួលបានប្រាក់បៀវត្សចាប់ពី ១០០ដុល្លារ រហូតដល់២០០០ដុល្លារ ក្នុងមួយខែ ហើយអ្នកដែលរស់ក្នុងទីក្រុងមានឱកាសច្រើន និងរកប្រាក់បានច្រើនជាងអ្នកនៅតាមជនបទនិងបណ្តាខេត្ត ។ ទាក់ទងនឹង បំណងចង់ការបន្តការសិក្សានាពេលអនាគត យើងទទួលបានចម្លើយ៤៥,៣ភាគរយពី អ្នកចូលរួមសម្ភាសន៍ថាចង់វិលមកបន្តការសិក្សានៅសាកលវិទ្យាល័យភូមិន្ទភ្នំពេញវិញ។ ឆ្លងតាមការសិក្សានេះ យើងអាចសន្និដ្ឋានថា សាកលវិទ្យាល័យភូមិន្ទភ្នំពេញគួរកើតថ្នាក់ បរិញ្ញាបត្រជាន់ខ្ពស់ដែលទាក់ទងតម្រូវការទីផ្សារការងារបន្ថែមទៀត ដោយត្រូវរៀបចំឱ្យ មានការសិក្សាលើទីផ្សារការងារមួយច្បាស់លាស់ ។

របាយការណ៍សង្ខេប

ការសិក្សានេះធ្វើឡើង ក្នុងគោលបំណងស្វែងយល់ឱ្យបានច្បាស់អំពីលទ្ធភាពស្វែងរកការងាររបស់និស្សិតដែលបានបញ្ចប់ការសិក្សាពីសាកលវិទ្យាល័យភូមិន្ទភ្នំពេញ ក្នុងឆ្នាំសិក្សា២០១២។ ដើម្បីសិក្សាលើការងារនេះ យើងត្រូវរង់ចាំពីរឆ្នាំក្រោយពេលនិស្សិតបានបញ្ចប់ការសិក្សាពីវិទ្យាស្ថានជាតិអប់រំ(NIE) ពោលគឺចាំរហូតដល់និស្សិតបានបញ្ចប់ការសិក្សាផ្នែកវិក្រិតការនិងគុកោសល្យ ហើយចេញទៅប្រកបកិច្ចការ ។ គោលបំណងចម្បងនៃការសិក្សានេះផ្ដោតទៅលើលទ្ធភាពទទួលបានការងារធ្វើ និងស្ថានភាពដែលធ្វើការវិធីដែលក្រុមនិស្សិតស្វែងរកការងារ និងពេលវេលាដែលអាចរកបានការងារមួយធ្វើ និងចង់ដឹងថាតើមុខវិជ្ជាថ្នាក់បរិញ្ញាបត្រដែលបានបណ្តុះបណ្តាលនៅសាកលវិទ្យាល័យភូមិន្ទភ្នំពេញ មានការពាក់ព័ន្ធនឹងជំនាញនិងជួយសម្រួលដល់អាជីពរបស់ពួកគាត់បែបណា ។

ការស្រាវជ្រាវនេះ គឺផ្ដោតទៅលើក្រុមនិស្សិតអាហារូបករណ៍ និងសិក្សាបង់ថ្លៃសរុបចំនួន១៤៥០នាក់ ហើយយើងបានជ្រើសរើសយកគំរូតាង៥៧០នាក់ ប៉ុន្តែទីបំផុតអ្នកចូលរួមក្នុងការសិក្សានេះពេញលេញមានត្រឹមចំនួន៥៦៥នាក់តែប៉ុណ្ណោះ ។ ក្នុងចំណោមអ្នកចូលរួមសម្ភាសន៍ទាំង៥៦៥នាក់នោះ គឺមានបុរស៦៦ភាគរយ(៦៦%) និងស្ត្រី៣៤ភាគរយ(៣៤%) និស្សិតអាហារូបករណ៍៣៣,៣% និងសិក្សាបង់ថ្លៃ៦៦,៧%។ ក្នុងចំណោមអ្នកទាំងនោះមានអាយុចាប់ពី២៤ឆ្នាំដល់២៨ឆ្នាំ មានចំនួន៩៣,៥% ហើយនៅលីវ ៨២,៧%។ អ្នកចូលរួមឆ្លើយសំណួរភាគច្រើន (៦៥,៧%) រស់នៅនិងធ្វើការក្នុងទីក្រុងភ្នំពេញ ចំណែក ៣៤,៣%ទៀតកំពុងរស់នៅនិងធ្វើការតាមបណ្តាខេត្តនៃព្រះរាជាណាចក្រកម្ពុជា។ ការសិក្សាបានបន្តឱ្យដឹងទៀតថានិស្សិតភាគច្រើន(៩៦,១%) ប្រើពេលប្រហែលជា១២ខែទើបទទួលបានការងារមួយសមបំណង។ សរុបជារួម ក្នុងចំណោមអ្នកមានការងារធ្វើ៨៦,៤% គឺមាន៣៦,៥%បានធ្វើការនៅតាមក្រុមហ៊ុនឯកជន ១៧,៣%ធ្វើ

ជាគ្រូបង្រៀនក្នុងវិស័យអប់រំសាធារណៈក្នុងក្របខណ្ឌរដ្ឋ ១៥%មានអាជីពនិងជំនួញ ផ្ទាល់ខ្លួន ១៣,៥%ទៀតធ្វើការជាមន្ត្រីរាជការនៅតាមស្ថាប័ននានារបស់រដ្ឋាភិបាល ៩,៦%ធ្វើការជាមួយអង្គការមិនមែនរដ្ឋាភិបាល និង៧,៣%ធ្វើជាគ្រូបង្រៀនក្នុងវិស័យ អប់រំសាធារណៈផ្នែកឯកជន។

ក្នុងន័យនេះយើងអាចទាញការសន្និដ្ឋានជារួមអំពីឱកាសស្វែងរកការងារសម្រាប់ និស្សិតដែលទើបបញ្ចប់ការសិក្សា និងទំនាន់ទំនងការអប់រំនៅឧត្តមសិក្សាជាមួយទីផ្សារ ការងារ ក៏ដូចជាតម្រូវការទីផ្សារការងារក្នុងបរិបទប្រទេសកម្ពុជា។ ការសន្និដ្ឋានសំខាន់ៗ ដែលឆ្លើយតបនឹងកម្រងសំណួរដែលពាក់ព័ន្ធជាមួយការសិក្សាស្រាវជ្រាវនេះរួមមាន៖

សាកលវិទ្យាល័យភូមិន្ទភ្នំពេញនៅតែជាទីកន្លែងផ្តល់ទំនុកចិត្តដល់សាធារណជន ក្នុងការជ្រើសរើសការសិក្សាកម្រិតឧត្តម។ តាមការផ្តល់ចម្លើយរបស់និស្សិតដែលបាន ចាកចេញពីសាកលវិទ្យាល័យភូមិន្ទភ្នំពេញ បានឱ្យដឹងថាពួកគាត់មានឱកាសទទួលបាន ការងារច្រើន បើទោះបីមានបទពិសោធន៍តិចតួចឬក៏គ្មានបទពិសោធន៍មុនពេលបញ្ចប់ការ សិក្សាក៏ដោយ។ ជាឧទាហរណ៍ អ្នកដែលធ្លាប់មានការងារក្រៅម៉ោង^១ ពេលកំពុងសិក្សា បានផ្លាស់ទៅទទួលបានការងារពេញម៉ោង^២ រីឯអ្នកមិនមានបទពិសោធន៍ការងារ ក៏អាចរក ការងារក្រៅម៉ោង ឬការងារពេញម៉ោង ក្រោយពេលបញ្ចប់ការសិក្សាបានដែរ។

បន្ថែមលើសពីនេះ សាកលវិទ្យាល័យភូមិន្ទភ្នំពេញបានរួមចំណែកផលិតធនធាន អ្នកបម្រើការងារខាងផ្នែកអប់រំប្រកបដោយសមត្ថភាពនិងគុណភាព ដើម្បីជួយបំពេញតម្រូវ ការរបស់សង្គមបច្ចុប្បន្ន ហើយភាគច្រើននៃអ្នកទាំងនោះ កំពុងបំរើការស្នើរគ្រប់អាជីព តួយ៉ាងដូចជា វិស័យអប់រំសាធារណៈនិងឯកជន អង្គការមិនមែនរដ្ឋាភិបាល ស្ថាប័ន នានារបស់រដ្ឋាភិបាល និងអាជីពនានាក្នុងវិស័យឯកជន។

^១ ការងារក្រៅម៉ោងគឺការងារដែលទទួលបានប្រាក់កម្រៃទៅតាមម៉ោង ឬកិច្ចសន្យា

^២ ការងារពេញម៉ោងគឺការងារដែលទទួលបានប្រាក់បៀវត្សប្រចាំខែទៀងទាត់

និស្សិតដែលទទួលបានបរិញ្ញាបត្រជំនាញល្អៗពីសាកលវិទ្យាល័យភូមិន្ទភ្នំពេញ គឺមានឱកាសល្អៗក៏ច្រើនណាស់ដែរ ក្នុងការចាប់យកអាជីព ហើយភាគច្រើនអាចរកបាន ការងារល្អដែលខ្លួនពេញចិត្តក្នុងរយៈពេលមួយឆ្នាំក្រោយពីបានបញ្ចប់ការសិក្សារួច។ ក្នុង ទិន្នន័យអង្កេតនោះបង្ហាញថា និស្សិតភាគច្រើនទទួលបានការងារធ្វើក្នុងវិស័យឯកជនគឺ អាចមានប្រាក់បៀវត្សខ្ពស់។

បន្ថែមលើសមត្ថភាពនិងចំណេះដឹងដែលទទួលបានពីសិក្សា និស្សិតត្រូវតែមាន ឥរិយាបថផ្ទាល់ខ្លួនបន្ថែមទៀតដូចជា មានសមត្ថភាពបត់បែន ចេះទទួលខុសត្រូវ មាន ទំនុកចិត្តលើខ្លួនឯង ជាមនុស្សគួរឱ្យទុកចិត្តបាន មានសមត្ថភាពដោះស្រាយបញ្ហា មាន គំនិតច្នៃប្រឌិត មានឆន្ទៈរៀនសូត្រ ចេះស្វ័យការងារស្មុកស្មាញ និងមានសមត្ថភាពជា អ្នកដឹកនាំ។ អាកប្បកិរិយា និងឥរិយាបថបែបនេះត្រូវតែដាក់បញ្ចៀបទៅក្នុងកម្មវិធីនានា របស់សាកលវិទ្យាល័យភូមិន្ទភ្នំពេញ ដើម្បីជួយនិស្សិតឱ្យចេះហាត់ពត់លត់ដំខ្លួនឱ្យបាន ល្អមុនពួកគាត់ចេញបំរើការងារក្នុងសង្គម។

បើពិនិត្យមើលលើកត្តាភេទវិញ គឺថាទាំងនិស្សិតបុរសនិងស្ត្រីគឺសុទ្ធតែមានឱ កាសទទួលបានការងារស្មើៗគ្នាហើយពួកគាត់មានវិធីស្វែងរកការងារធ្វើទៅតាមរយៈការ ផ្សព្វផ្សាយបណ្តាញសាធារណៈ ការសែត និងព័ត៌មានចុះផ្សាយតាមអ៊ីនធឺណែត។

ក្នុងអត្ថន័យនៃការអប់រំ និស្សិតភាគច្រើនមានការពេញចិត្តចំពោះគុណភាពអប់រំ និងជំនាញ ដែលពួកគាត់ទទួលបានពីសាកលវិទ្យាល័យភូមិន្ទភ្នំពេញ។

យ៉ាងណាមិញ កម្មវិធីសិក្សាជាច្រើននៅសាកលវិទ្យាល័យភូមិន្ទភ្នំពេញ នៅតែ ឆ្លើយតបទៅនឹងគោលបំណងពីខាងដើម ដែលមានទិសដៅបណ្តុះបណ្តាលគ្រូបង្រៀម សិក្សា។ ផ្ទុយទៅវិញ តាមរយៈការសិក្សានេះបានរកឃើញថា ក្រុមនិស្សិតដែលទើបបាន បញ្ចប់ការសិក្សាទៅថ្មីៗនេះ កំពុងតែធ្វើការនៅក្នុងស្ថាប័នផ្សេងៗ ច្រើនជាងទៅធ្វើជាគ្រូ បង្រៀមនៅក្នុងស្ថាប័នអប់រំ។ ដូច្នេះក្នុងបរិបទនេះ គឺចាំបាច់ត្រូវកំណត់ទិសដៅថ្មីសម្រាប់

ការបណ្តុះបណ្តាល ដើម្បីឱ្យសមស្របទៅនឹងស្ថានភាពជាក់ស្តែងនិងតម្រូវការទីផ្សារ
ការងារ ក៏ដូចជាត្រូវផ្តល់ឱ្យនិស្សិតនូវជំនាញទន់(អាកប្បកិរិយានិងឥរិយាបថបុគ្គល)។
ក្នុងនោះសាកលវិទ្យាល័យភូមិន្ទភ្នំពេញ ចាំបាច់ត្រូវផ្តល់ឱកាសឱ្យនិស្សិតរៀនធ្វើការងារ
ដូចជាហាត់ការ ឬចុះធ្វើកម្មសិក្សាតាមកន្លែងផ្សេងៗដើម្បីជួយ ឱ្យនិស្សិតមានបទ
ពិសោធន៍ធ្វើការងារខ្លះៗមុនគេចាកចេញពីគ្រឹះស្ថានសិក្សាទាំងស្រុង។

អនុសាសន៍

អនុសាសន៍និងការផ្តល់យោបល់មួយចំនួនខាងក្រោមគឺផ្អែកទៅលើទិន្នន័យទទួល
បានពីនិស្សិតនិងអ្នកផ្តល់ការអប់រំ ។

- ពង្រឹងទំនាក់ទំនងរវាងសាកលវិទ្យាល័យនិងទីផ្សារ ដោយបង្កើតឱ្យមានសាកល
វិទ្យាល័យដៃគូឬដៃគូឯកជនដែលអាចបើកឱកាសឱ្យនិស្សិតនិងនិយោជកមាន
ច្រកសម្រាប់ទំនាក់ទំនងគ្នាបានទូលាយ។ បន្ថែមលើសពីនេះ ការបើករៀបចំ
ពិពណ៌នាការងារ ឬកន្លែងហាត់ការ ក៏អាចផ្តល់លទ្ធភាពឱ្យនិស្សិតយល់ដឹងពីតម្រូវ
ការទីផ្សារការងារ ឬការទំនាក់ទំនងទ្វេភាគីអាចជួយឱ្យគេស្វែងយល់ពីតម្រូវការពី
គ្នាទៅវិញទៅមកទាំងទីផ្សារការងារ ទាំងតម្រូវការសិក្សា។
- បង្កើតកម្មវិធីបណ្តុះបណ្តាលថ្មីៗ ស្តីពីជំនាញការងារសម្រាប់និស្សិតមុនចាក
ចេញពីគ្រឹះស្ថាន ហើយគួរបង្រៀននិស្សិតឱ្យយល់ដឹងពីការងារដំបូង ឬក៏ជួយផ្ត
ល់ជំនាញនិងសមត្ថភាពសម្រាប់ប្រឡូកក្នុងទីផ្សារការងារ។
- គប្បីមានការសិក្សាអំពីកិរិយាឥរិយាបថរបស់ក្រុមនិយោជក ដើម្បីប្រមូលផ្តុំគំនិតរបស់អ្នក
និយោជកស្តីអំពីការប្រើប្រាស់ផលិតផលនៃការបណ្តុះបណ្តាលនិងការចូលរួម
ចំណែករបស់សាកលវិទ្យាល័យ។ ទិន្នន័យដែលរកឃើញអាចប្រើប្រាស់ជាមូល

ដ្ឋានដើម្បីវាយតម្លៃពីតម្រូវការនិស្សិតដែលបញ្ចប់ការសិក្សាថ្មីនិងជួយកម្មវិធីថ្នាក់
បរិញ្ញាបត្រ អាចរៀបចំកម្មវិធីសិក្សាបច្ចុប្បន្នឱ្យបានសមស្រប។

- សាកលវិទ្យាល័យភូមិន្ទភ្នំពេញគួរគាំទ្រជំនាញស្រាវជ្រាវនិងគម្រោងនានាដែល
អាចបង្កើតព័ត៌មានពាក់ព័ន្ធកម្មវិធីសិក្សានិងតម្រូវការទីផ្សារការងារ ឬតម្រូវការ
អនាគតរបស់និស្សិតក្នុងវិស័យអាជីពនានា។
- គប្បីមានការសើរើកម្មវិធីសិក្សាឡើងវិញក្នុងទ្រង់ទ្រាយមួយធំ ដែលផ្ដោតសំខាន់
ទៅលើតម្រូវការចាំបាច់របស់សង្គមកម្ពុជានិងតម្រូវការទីផ្សារការងារបច្ចុប្បន្ន។
លទ្ធផលសើរើកម្មវិធីសិក្សា អាចនាំទៅរកការបង្កើតមុខជំនាញថ្មីដែលមាន
ទំនាក់ទំនងជាមួយតម្រូវការទីផ្សារការងារ។ កិច្ចការនេះគប្បីពិចារណាទៅលើ
ការផ្លាស់ប្តូរខ្លឹមសារមេរៀននិងវិធីសាស្ត្របង្រៀនផងដែរ។
- កម្មវិធីសិក្សាចាំបាច់ត្រូវកំណត់ឱ្យបានច្បាស់ពីលទ្ធផលសិក្សាដែលរំពឹងទុក ឬក៏
សមត្ថភាព ជំនាញ អាកប្បកិរិយា និងចំណេះដឹងដែលរំពឹងទុកថានិស្សិតអាច
សម្រេចបាន។
- រាល់ការចាត់ចែងការងាររបស់សាកលវិទ្យាល័យគប្បីជំរុញឱ្យមានការចូលរួម
យោបល់ឬគំនិតពីក្រុមនិស្សិត ទៅតាមកម្មវិធីសិក្សារបស់ដេប៉ាតឺម៉ង់នីមួយៗ។
- ចាំបាច់ត្រូវថែរក្សាទិន្នន័យនានានៅតាមផ្នែកពាក់ព័ន្ធរបស់សាកលវិទ្យាល័យឱ្យ
មានប្រសិទ្ធភាពនិងគ្រប់ជ្រុងជ្រោយ។ ទិន្នន័យសំខាន់ៗទាំងនោះ រួមមានឯក
សាររបស់គ្រូបង្រៀន បុគ្គលិកការិយាល័យនិងជំនួយការនានា ដៃគូសាកលវិទ្យា-
ល័យ ឬអ្នកពាក់ព័ន្ធ និងព័ត៌មាននិស្សិត។

១.១ ប្រវត្តិការសិក្សា

សាកលវិទ្យាល័យភូមិន្ទភ្នំពេញបានចាប់ផ្តើមរៀបចំសិក្សាអំពីលទ្ធភាពស្វែងរកការងារធ្វើរបស់និស្សិតតាំងតែពីឆ្នាំ២០០៤មកម៉្លេះ។ ការសិក្សានេះបានធ្វើជាទៀងទាត់ក្នុងគោលបំណងជួយសាកលវិទ្យាល័យកំណត់ភាពស៊ីសង្វាក់ ឬភាពខុសគ្នារវាងការបណ្តុះបណ្តាលនិងទីផ្សារការងារ។ ជាញឹកញយៗ តែងតែមានការចោទសួរថាតើសាកលវិទ្យាល័យភូមិន្ទភ្នំពេញនិង/ឬគ្រឹះស្ថានឧត្តមសិក្សាមួយចំនួនទៀតក្នុងប្រទេសកម្ពុជា សម្រេចជោគជ័យលើលទ្ធផលបង្រៀនដូចដែលរំពឹងទុកដែរឬយ៉ាងណាឬបានរួមចំណែកផលិតនូវធនធានមនុស្សប្រកបដោយសមត្ថភាពជាទីពេញចិត្តដល់សង្គមកម្ពុជាដែរទេ? ដើម្បីឆ្លើយតបរាល់ចម្ងល់ទាំងនោះ ផ្នែកធានាគុណភាពបានការសិក្សាអំពីលទ្ធភាពស្វែងរកការងារធ្វើរបស់និស្សិតដែលបានបញ្ចប់ការសិក្សាពីសាកលវិទ្យាល័យភូមិន្ទភ្នំពេញ ក្នុងឆ្នាំ២០១២ ដើម្បីបញ្ជាក់និងផ្ទៀងផ្ទាត់ប្រសិទ្ធភាពនៃការបណ្តុះបណ្តាលរបស់សាកលវិទ្យាល័យនេះ។ ការសិក្សានេះ ក៏មានគោលដៅស្វែងយល់ពីគុណភាពអប់រំនៅឧត្តមសិក្សានិងស្ថានភាពដែលនិស្សិតប្រកបការងារ វិធីដែលក្រុមនិស្សិតស្វែងរកការងារ និងពេលវេលាដែលអាចរកបានការងារមួយធ្វើ និងចង់ដឹងថាតើជំនាញនិងអាជីពរបស់ពួកនិស្សិតមានការពាក់ព័ន្ធនឹងមុខវិជ្ជាដែលបានបណ្តុះបណ្តាលនៅសាកលវិទ្យាល័យភូមិន្ទភ្នំពេញបែបណា។ បន្ថែមលើសពីនេះ យើងរំពឹងថាការសិក្សាមួយនេះអាចជួយចង្អុលបង្ហាញថាកម្មវិធីសិក្សាថ្នាក់បរិញ្ញាបត្រមួយណានៅតែឆ្លើយតបនឹងទីផ្សារបច្ចុប្បន្នហើយរបកគំហើញនៃការសិក្សានេះអាចផ្តល់ជាព័ត៌មានសម្រាប់ការអភិវឌ្ឍនាពេលអនាគតក៏ដូចជា

សម្រាប់ការសិក្សាបន្ត។ ផ្ដើមចេញពីទស្សនៈបែបនេះ យើងបានរៀបចំរបាយការណ៍នេះ ដូចខាងក្រោម៖

បន្ទាប់ពីរបាយការណ៍សង្ខេប យើងរៀបចំឱ្យមានជំពូកទី១ ដែលរៀបរាប់ពីប្រវត្តិ ការសិក្សានិងសកម្មភាពមួយចំនួនដែលប្រើប្រាស់សម្រាប់ការសិក្សានេះ និងគោល បំណងនៃការសិក្សាស្រាវជ្រាវ។ ក្នុងជំពូកទី២ គឺជាអំណានឯកសារដែលពាក់ព័ន្ធនឹងការ សិក្សានេះនិងការកំណត់សំណួរស្រាវជ្រាវដែលនាំទៅដល់ការសិក្សា។ ជំពូកទី៣ បង្ហាញ ពីវិធីសាស្ត្រប្រើប្រាស់សម្រាប់ប្រមូលព័ត៌មាននិងការវិភាគទិន្នន័យ។ ជំពូកទី៤ ពិពណ៌នា អំពីរបកគំហើញនៃការសិក្សាស្រាវជ្រាវលើលទ្ធភាពស្វែងរកការងារធ្វើរបស់និស្សិត។ ជំពូកទី៥ បង្ហាញពីទំនាក់ទំនងទីផ្សារការងារនិងការផ្តល់និទស្សន៍ទៅលើគុណភាព បណ្តុះបណ្តាល។ ជំពូកទី៦ បង្ហាញពីបញ្ហាប្រឈមនានាដែលពាក់ព័ន្ធនឹងការសិក្សានេះ ហើយជំពូកទី៧ គឺជាសេចក្តីសន្និដ្ឋានដែលផ្អែកទៅលើកម្រងសំណួរស្រាវជ្រាវ។ ចំពោះ ការផ្តល់អនុសាសន៍និងយោបល់លើការសិក្សានេះគឺមាននៅក្នុងរបាយការណ៍សង្ខេប។

១.២ គោលបំណងនិងកម្មវត្ថុនៃការសិក្សា

គោលបំណងចម្បងនៃការសិក្សានេះគឺដើម្បីស្វែងយល់ឱ្យកាន់តែច្បាស់អំពីលទ្ធ ភាពទទួលបានការងារធ្វើរបស់និស្សិត របៀបដែលក្រុមនិស្សិតស្វែងរកការងារ និងចង់ ដឹងថាតើមុខវិជ្ជាដែលពួកគាត់បានសិក្សានៅសាកលវិទ្យាល័យភូមិន្ទភ្នំពេញ បានជួយ ដល់និស្សិតទទួលបានការងារដំបូងបែបណា និងបានជួយដល់ការងារល្អប៉ុណ្ណា។ ជា មួយគ្នានេះដែរ ការសិក្សានេះមានបំណងស្ទង់មតិទៅលើគុណភាពអប់រំដែលផ្តល់ដោយ សាកលវិទ្យាល័យភូមិន្ទភ្នំពេញ តាមរយៈការទទួលបានការងារនិងជោគជ័យក្នុងវិស័យ ការងារ។ ដូច្នេះការសិក្សានេះ នឹងត្រូវផ្តោតទៅលើកត្តាមួយចំនួនដូចខាងក្រោម៖

- ធ្វើការតាមដានដំណើរផ្លាស់ប្តូរពីការអប់រំកម្រិតឧត្តមសិក្សាទៅកាន់កន្លែងការងារ ។
- បង្ហាញពីកត្តាដែលជះឥទ្ធិពលដល់ការងារដូចជា ភេទនិងបទពិសោធន៍ការងារ។
- ប្រៀបធៀបលើជំនាញដែលទទួលបានពីការសិក្សា និងតម្រូវការលក្ខខណ្ឌទីផ្សារការងារដែលរួមចំណែកធ្វើឱ្យនិស្សិតទទួលបានជោគជ័យ។
- វិភាគទំនាក់ទំនងរវាងការអប់រំនៅកម្រិតឧត្តមសិក្សានិងការយល់ដឹងអំពីការងារតាមទីផ្សារដែលបុគ្គលម្នាក់ៗ រំពឹងទុកដូចជា៖ ការពេញចិត្តចំពោះការងារ ការរំពឹងទុកអំពីប្រាក់ចំណូល និងស្ថិរភាពការងារ។
- ស្វែងយល់ពីរបៀបរកការងារធ្វើក្នុងចន្លោះក្រោយពេលបញ្ចប់ការសិក្សា។
- ប្រើប្រាស់បទពិសោធន៍នៃការយល់ដឹង និងទស្សនៈផ្ទាល់ខ្លួនរបស់និស្សិតដែលវាយតម្លៃធនធានសម្ភារៈសិក្សា កម្មវិធីសិក្សា ដើម្បីធ្វើជាមូលដ្ឋានកែលម្អក្នុងពេលអនាគត។
- បង្ហាញចំណុចគន្លឹះដែលនិស្សិតទទួលបានសម្រាប់ការរៀនពេញមួយជីវិត និងបង្ហាញអំពីទស្សនៈនិស្សិតលើគុណភាព នៃកម្មវិធីសិក្សារបស់សាកលវិទ្យាល័យភូមិន្ទភ្នំពេញ។
- ស្វែងរកចំណុចខ្សោយនៃកម្មវិធីសិក្សាដែលត្រូវកែលម្អ ដើម្បីបំពេញឱ្យលទ្ធផលសិក្សាដែលរំពឹងទុក។

អំណានឯកសារដែលពាក់ព័ន្ធនឹងការសិក្សាអំពីលទ្ធភាពស្វែងរកការងារធ្វើប្រភេទនេះក្នុងបរិបទប្រទេសកម្ពុជាបច្ចុប្បន្ន គឺកម្រប្រទះណាស់ ហើយនៅមានកម្រិតនៅឡើយពីព្រោះការសិក្សាអំពីលទ្ធភាពស្វែងរកការងារធ្វើរបស់និស្សិតនៃសាកលវិទ្យាល័យលើកមុនៗ មិនទាន់មានការយកចិត្តទុកដាក់ខ្លាំងនៅឡើយ។ ការផ្តល់ការបរិយាយបែបនេះ គឺដើម្បីបង្ហាញឱ្យឃើញថា អ្នកដែលចាប់អារម្មណ៍ចង់សិក្សាស្វែងយល់បន្ថែមលើបញ្ហានេះក្នុងគោលបំណងផ្សេងៗ គឺអាចជួបប្រទះការលំបាកខ្លាំងណាស់។ រាល់ការសិក្សាអំពីលទ្ធភាពស្វែងរកការងារធ្វើរបស់និស្សិតដែលបានស្រាវជ្រាវដោយសាកលវិទ្យាល័យភូមិន្ទភ្នំពេញក្នុងពេលកន្លងមកមិនមានការបោះពុម្ពជាចំហសម្រាប់សាធារណៈជនអាយុយល់ដឹងឬយកទៅប្រើប្រាស់ជាទូទៅឱ្យបានទូលំទូលាយនៅឡើយទេ ដូច្នេះការសិក្សាមួយនេះ បានផ្តើមចេញពីបំណងធំមួយ គឺដើម្បីផ្តល់ព័ត៌មានដែលអាចប្រើប្រាស់ជាប្រយោជន៍និងផ្តល់ការយល់ដឹងពីស្ថានភាពពិតជាក់ស្តែងរបស់និស្សិតដែលបានបញ្ចប់ការសិក្សាទាំងឡាយនោះ ។

២.១ ឯកសារទាក់ទងការសិក្សាអំពីលទ្ធភាពស្វែងរកការងារ

ការសិក្សាអំពីលទ្ធភាពស្វែងរកការងាររបស់និស្សិតដែលពាក់ព័ន្ធជាមួយការស្ទង់មតិនេះ មានបង្ហាញដូចខាងក្រោម៖

- ការសិក្សាអំពីលទ្ធភាពស្វែងរកការងារធ្វើរបស់និស្សិត សាកលវិទ្យាល័យភូមិន្ទភ្នំពេញក្នុងឆ្នាំ២០០៤ (មិនមានបោះពុម្ព)បានធ្វើឡើងដោយផ្នែក

ធានាគុណភាពដើម្បីតាមដានស្ថានភាពការងាររបស់និស្សិតក្នុងបរិបទប្រទេសប្រទេសកម្ពុជា។ ការសិក្សានោះបានវាយតម្លៃទៅលើការផ្តល់ធនធានមនុស្សដែលផលិតដោយសាកលវិទ្យាល័យភូមិន្ទភ្នំពេញ ហើយរបកគំហើញនៃការសិក្សានោះគឺអាចផ្តល់ជាព័ត៌មានសម្រាប់អ្នករៀបចំគោលនយោបាយនិងគណៈកម្មការរៀបចំកម្មវិធីសិក្សា ដើម្បីធ្វើបច្ចុប្បន្នភាពខ្លឹមសារមេរៀនដែលជួយអ្នកបញ្ចប់ការសិក្សាឱ្យមានលទ្ធភាពទទួលបានការងារបានច្រើនក្នុងទីផ្សារការងារ។

- របាយការណ៍ស្តីពីការសិក្សាអំពីលទ្ធភាពស្វែងរកការងារធ្វើរបស់និស្សិតវិទ្យាស្ថានភាសាបរទេសក្នុងឆ្នាំ២០០៤ (មិនមានបោះពុម្ព)បានធ្វើឡើងដោយវិទ្យាស្ថានភាសាបរទេសដើម្បីកំណត់ប្រសិទ្ធភាពកម្មវិធីសិក្សាភាសាអង់គ្លេសដែលគ្រប់គ្រងដោយបុគ្គលិកក្នុងស្រុក។ ការសិក្សានោះមានគោលបំណងផ្តល់ព័ត៌មានដើម្បីធ្វើបច្ចុប្បន្នភាពកម្មវិធីសិក្សានិងខ្លឹមសារមេរៀនដើម្បីជួយនិស្សិតឱ្យមានលទ្ធភាពក្នុងបម្រែបម្រួលតម្រូវការទីផ្សារ។
- របាយការណ៍ស្តីពីការសិក្សាអំពីលទ្ធភាពស្វែងរកការងារធ្វើរបស់និស្សិតសាកលវិទ្យាល័យភូមិន្ទភ្នំពេញក្នុងឆ្នាំ២០១០(ប្រើប្រាស់សម្រាប់អ្នកពាក់ព័ន្ធផ្ទៃក្នុង) បានធ្វើការសិក្សាដោយផ្អែកធានាគុណភាពដើម្បីផ្តល់ជាព័ត៌មានសម្រាប់អ្នកគ្រប់គ្រងកម្មវិធីសិក្សានិង/ឬប្រធានដេប៉ាតឺម៉ង់អំពីការទាមទាររបស់និស្សិតនិងធ្វើបច្ចុប្បន្នភាពលើការគ្រប់គ្រងស្តីពីអាជីពក្នុងស្ថានភាពទីផ្សារការងារនៅកម្ពុជា។ របកគំហើញនៃការសិក្សានោះគឺអាចជាមូលដ្ឋានសម្រាប់ពង្រីកកម្មវិធីដែលមានស្រាប់ក្នុងសាកលវិទ្យាល័យឬរៀបចំបើកកម្មវិធីសិក្សាថ្មីៗ ដែលស្រមៃតាមការប្រែប្រួលតម្រូវការទីផ្សារ។

- របាយការណ៍ស្តីពីការសិក្សាអំពីលទ្ធភាពស្វែងរកការងារធ្វើរបស់និស្សិតសាកលវិទ្យាល័យភូមិន្ទភ្នំពេញក្នុងឆ្នាំ២០១២ ដែលសាធារណៈជនអាចរកបាន គឺរៀបចំដោយផ្នែកធានាគុណភាព ដើម្បីបញ្ជាក់អំពីគុណភាពអប់រំនៅគ្រឹះស្ថានខត្តមសិក្សាសាធារណៈ(រដ្ឋ)។ របកគំហើញនៃការសិក្សានោះគឺអាចជួយសាកលវិទ្យាល័យកំណត់អំពីលទ្ធផលសិក្សាដែលរំពឹងទុកចំណុចខ្លាំងនិងចំណុចខ្សោយនៃកម្មវិធីសិក្សារបស់សាកលវិទ្យាល័យនិងទំនាក់ទំនងរវាងការអប់រំបណ្តុះបណ្តាលជាមួយនឹងតម្រូវការទីផ្សារការងារ។ ដើម្បីបញ្ជាក់អំពីប្រសិទ្ធភាពនៃកម្មវិធីសិក្សានានារបស់សាកលវិទ្យាល័យ ផ្នែកធានាគុណភាពបានធ្វើការសិក្សាស្រាវជ្រាវជាមួយនិស្សិតពីជំនាន់ ដើម្បីទទួលបានព័ត៌មានសម្រាប់យកមកធ្វើការប្រៀបធៀប។

២.២ សំណួរសម្រាប់ស្រាវជ្រាវ

សំណួរសម្រាប់ស្រាវជ្រាវគឺបង្កើតឡើងសម្រាប់ប្រមូលព័ត៌មានសំខាន់ៗ ដែលជួយអ្នកផ្តល់ការអប់រំឱ្យយល់កាន់តែច្បាស់អំពីតម្រូវការចាំបាច់របស់អ្នកពាក់ព័ន្ធនិងតម្រូវការទីផ្សារការងារបច្ចុប្បន្ន។

២.៣ សំណួរស្រាវជ្រាវទាក់ទងការសិក្សាពីលទ្ធភាពស្វែងរកការងារ

១. តើមុខវិជ្ជាសិក្សានៅសាកលវិទ្យាល័យជួយនិស្សិតឱ្យទទួលបានការងារធ្វើបែបណា?
២. តើនិស្សិតប្រើពេលយូរឬខ្លី ដើម្បីរកបានការងារមួយដែលត្រូវតាមជំនាញរបស់ពួកគេ?
៣. តើនិស្សិតកំពុងធ្វើការងារនៅទីណាខ្លះក្រោយពេលបញ្ចប់ការសិក្សា?
៤. តើកត្តាភេទជះឥទ្ធិពលដល់ឱកាសរកការងារនិងអាជីពរបស់និស្សិតបែបណា?

៥. តើនិស្សិតអាចរកប្រាក់ចំណូលពីអាជីពរបស់គេក្នុងកម្រិតណា?
៦. តើនិស្សិតធ្វើការក្នុងកន្លែងមួយដែលមិនត្រូវតាមជំនាញរបស់គេក្នុងកម្រិតយ៉ាងណា?
៧. តើជំនាញអាជីពអ្វីដែលត្រូវការជាចាំបាច់ដើម្បីទទួលបានប្រសិទ្ធភាពនិងជោគជ័យទីផ្សារពលកម្មទំនើប?
៨. តើនិស្សិតពេញចិត្តចំពោះការសិក្សារបស់គេនៅសាកលវិទ្យាល័យភូមិន្ទភ្នំពេញក្នុងពេលសិក្សាកន្លងមកដែរឬទេ?
៩. តើគុណវុឌ្ឍិរបស់សាកលវិទ្យាល័យផ្តល់ឱ្យនិស្សិតនូវការសិក្សាពេញមួយជីវិតបានច្រើនយ៉ាងណា?

វិធីសាស្ត្រនៃការសិក្សាស្រាវជ្រាវ

ការសិក្សាស្រាវជ្រាវនេះ សំដៅបង្កើតវិធានវាយតម្លៃសកម្មភាពរបស់សាកលវិទ្យាល័យជាប្រចាំ ហើយលទ្ធផលសិក្សានឹងជួយសាកលវិទ្យាល័យឱ្យកំណត់លទ្ធផលសិក្សាដែលរំពឹងទុក ចំណុចខ្លាំងនិងចំណុចខ្សោយនៃកម្មវិធីសិក្សារបស់សាកលវិទ្យាល័យ និងទំនាក់ទំនងរវាងការអប់រំបណ្តុះបណ្តាលជាមួយនឹងតម្រូវការទីផ្សារការងារ។ យោងទៅលើកត្តាទាំងនេះ វិធីសាស្ត្រដែលនាំទៅរកការឆ្លើយសំណួរស្រាវជ្រាវខាងលើនឹងអាចជួយបង្កើនការយល់ឱ្យកាន់តែច្បាស់ពីលទ្ធភាពរកការងាររបស់និស្សិត។ ផ្នែកលើសំណួរស្រាវជ្រាវទាំងនោះ យើងបានជ្រើសរើសតំណាង១៤៥០នាក់ដែលអាចធ្វើជាគំរូសម្រាប់តាងឱ្យក្រុមនិស្សិតទាំងមូល ពីក្នុងចំណោមក្រុមនិស្សិតអាហារូបករណ៍និងសិក្សាបង់ថ្លៃដែលបានបញ្ចប់ការសិក្សាតាមលក្ខណៈឆ្លាស់។

ដើម្បីប្រមូលទិន្នន័យដែលត្រូវការ យើងបានប្រើប្រាស់វិធីសាស្ត្រតាមបែបស្ថិតិ និងវិធីសាស្ត្រវិភាគអត្ថបទ ដោយប្រើប្រាស់កម្រងសំណួរជាឧបករណ៍សម្រាប់ប្រមូលព័ត៌មាននិងទិន្នន័យ ហើយកម្រងសំណួរដែលប្រើប្រាស់សម្រាប់សម្ភាសក៏បានធ្វើការសាកល្បងដើម្បីប្រាកដថាកម្រងសំណួរទាំងនោះជាឧបករណ៍សម្រាប់ប្រមូលព័ត៌មានដែលចង់បានពិតប្រាកដ។ ក្នុងនោះ ក្រុមអ្នកសម្ភាសន៍ត្រូវបានបណ្តុះបណ្តាលយ៉ាងត្រឹមត្រូវ ដើម្បីប្រាកដថាពួកគេមានសមត្ថភាពសម្ភាសបានល្អនិងចេះប្រមូលព័ត៌មានដែលចាំបាច់។ ក្នុងពេលដែលពួកអ្នកសម្ភាសន៍ចេញធ្វើសម្ភាសដោយម្ចាស់ការហើយ ផ្នែកធានាគុណភាពបានតាមពិនិត្យយ៉ាងយកចិត្តទុកដាក់ ដើម្បីឱ្យព័ត៌មានដែលប្រមូលបានពីការស្ទង់មតិនេះអាចជាព័ត៌មានដែលជឿទុកចិត្តបាន។

៣.១ វិធីសាស្ត្រជ្រើសរើសគំរូតាង

និស្សិតដែលបានបញ្ចប់ការសិក្សាពីសាកលវិទ្យាល័យក្នុងឆ្នាំ២០១២មានចំនួន ២៤៧៧នាក់ ហើយលេខទូរស័ព្ទរបស់ពួកគាត់ដែលផ្តល់ដោយការិយាល័យសិក្សាត្រូវបានប្រើប្រាស់ជាគ្រោងសម្រាប់គំរូតាងតាមរយៈបែងចែកជាចំណាត់ថ្នាក់ហើយ ទើបជ្រើសរើសយក១៤៥០នាក់តាមលក្ខណៈឆ្លាស់។ បន្ទាប់មកយើងជ្រើសរើសយកតែគំរូតាង៥៧០នាក់មកសិក្សា ហើយត្រៀមបម្រុង២៥% (ស្មើចំនួន៣៦២នាក់) ទៀតសម្រាប់ជំនួសអ្នកដែលមិនអាចទាក់ទងបានក្នុងហេតុផលណាមួយ។ ដោយហេតុដូច្នេះ គំរូតាងមានទំហំធំជាងតម្រូវការ ដើម្បីជំនួសឱ្យអ្នកដែលជ្រើសរើសជាគំរូតាងរួចហើយ បែរជាដកខ្លួនចេញឬជំនួសឱ្យករណីដែលលេខទូរស័ព្ទមិនអាចទាក់ទងបាន។ យោងទៅលើហេតុផលនេះ វិធីសាស្ត្រជ្រើសរើសគំរូតាងធ្វើឡើងតាមរយៈជួសបន្ថែមឬបំពេញចន្លោះដែលមិនទាន់គ្រប់ ហើយគំរូតាងដែលត្រូវជំនួសអាចមានរួចជាស្រេចនៅពេលណាដែលការខ្វះចន្លោះទាំងនោះអាចកើតឡើង។ ក្នុងចំណោមគំរូតាងដែលបានជ្រើសរើសរួចហើយ គឺយើងអាចទំនាក់ទំនងបានតែចំនួន៥៦៥នាក់ប៉ុណ្ណោះ ក្នុងនោះមានបុរស៦៦% និងស្ត្រី៣៤% ដែលបានយល់ព្រមឱ្យសម្ភាសពីដើមដល់ចប់។

៣.២ ទំហំគំរូតាង

ការប្រើប្រាស់ព័ត៌មានលេខទូរស័ព្ទរបស់និស្សិតមានការលំបាកណាស់ដោយសារតែមានលេខទូរស័ព្ទជាច្រើនបានផ្លាស់ប្តូរដែលធ្វើឱ្យយើងពិបាកពិបាកក្នុងការស្រុតលើចំនួនមួយពិតជាក់លាក់។ ម្យ៉ាងវិញទៀត ចំនួននិស្សិតដែលបានបញ្ចប់ការសិក្សាក្នុងឯកទេសមួយចំនួនតិចពេក មិនអាចធ្វើជាគំរូតាងសម្រាប់ការសន្និដ្ឋានរួម ដោយហេតុដូច្នេះពិបាកប្រៀបធៀបលទ្ធផលក្នុងផ្នែកទាំងនោះណាស់។ ប្រសិនបើចង់បង្កើនចំនួនក្នុងឯកទេសនីមួយៗឱ្យបានច្រើនអាចជាដំណោះស្រាយមួយ ប៉ុន្តែថវិកាសម្រាប់ការស្រាវជ្រាវ

នេះមានកម្រិតប្រមាណខ្លះៗ។ ការផ្តល់ហេតុផលនេះ គឺចង់បញ្ជាក់ថាទំហំគំរូតាងដែលបាន ជ្រើសរើសនិងធ្វើការគណនាយ៉ាងហ្មត់ចត់ដោយផ្អែកលើភាពលំអៀង០,០៥នោះ អាចជា គំរូតាងដែលអាចទុកចិត្តនិងប្រកបដោយសុក្រិតភាពក្នុងការធ្វើជាតំណាងឱ្យអ្នកបាន បញ្ចប់ការសិក្សាទាំងមូល។ ចំនួនគំរូតាងរបស់អ្នកចូលរួមដែលបានជ្រើសរើសសម្រាប់ ការស្ទង់មតិនេះ គឺជាតួលេខមួយគ្រប់គ្រាន់សម្រាប់បង្ហាញពីឱកាសស្វែងរកការងារធ្វើ របស់និស្សិតដែលបានបញ្ចប់ការសិក្សាពីសាកលវិទ្យាល័យកាលពីឆ្នាំ២០១២ ។

៣.៣ កម្រងសំណួរ

កម្រងសំណួរដែលប្រើប្រាស់ក្នុងការប្រមូលទិន្នន័យនេះ បានចែកចេញជា៦ក្រុម ដែលក្រុមនីមួយៗមានគោលបំណងជាក់លាក់។ ក្នុងនោះ កម្រងសំណួរក្រុមទីមួយពាក់ ព័ន្ធនឹងព័ត៌មានផ្ទាល់ខ្លួននិស្សិត និងហេតុផលជ្រើសរើសការសិក្សានៅសាកលវិទ្យាល័យ ហើយផ្នែកនេះ ប្រើប្រាស់ដើម្បីប្រមូលទិន្នន័យដែលពាក់ព័ន្ធនឹងអាយុ ស្ថានភាពគ្រួសារ និងទីកន្លែងរស់នៅនិងប្រកបការងារបច្ចុប្បន្នរបស់ក្រុមនិស្សិត ។ កម្រងសំណួរក្រុមទីពីរ ប្រើប្រាស់ដើម្បីប្រមូលទិន្នន័យដែលពាក់ព័ន្ធនឹងបទពិសោធន៍ការងារមុនពេលនិងក្នុង ពេលកំពុងសិក្សានៅសាកលវិទ្យាល័យភូមិន្ទភ្នំពេញ។ ក្នុងផ្នែកនេះមានគោលបំណង ប្រៀបធៀបពីការកើនឡើងនៃលទ្ធភាពរកការងារបច្ចុប្បន្នរបស់និស្សិត។ កម្រងសំណួរ ក្រុមទីបីប្រើប្រាស់ដើម្បីប្រមូលទិន្នន័យដែលពាក់ព័ន្ធនឹងស្ថានភាពការងារបច្ចុប្បន្ន និង ការទទួលបានចំណេះដឹងពីសាកលវិទ្យាល័យភូមិន្ទភ្នំពេញជួយដល់អាជីពរបស់ពួកគេ និងសម្រួលដល់ការស្វែងរកការងារបែបណា។ កម្រងសំណួរក្រុមនេះក៏ប្រើប្រាស់ដើម្បី តាមដានពីទីកន្លែងធ្វើការរបស់និស្សិតប្រាក់បៀវត្ស និងថាតើពួកគេធ្វើការត្រូវតាមជំនាញ ដែលពួកគេបានសិក្សាពីសាកលវិទ្យាល័យភូមិន្ទភ្នំពេញដែរឬទេ ។ កម្រងសំណួរក្រុមទី បួនប្រើប្រាស់ដើម្បីស្វែងយល់ពីវិធីសាស្ត្រនិស្សិតរកការងារធ្វើនិងរយៈពេលដែលពួកគេរង់

ចាំការងារ។ កម្រងសំណួរក្រុមទីប្រាំប្រើប្រាស់ដើម្បីប្រមូលទិន្នន័យដែលពាក់ព័ន្ធនឹងការ
ពេញចិត្តលើគុណភាពនៃមុខជំនាញដែលផ្តល់ដោយសាកលវិទ្យាល័យភូមិន្ទភ្នំពេញនិង
ទំនាក់ទំនងរវាងចំណេះដឹងដែលទទួលបានថ្មីៗនឹងតម្រូវការទីផ្សារ។ ចំណែកកម្រង
សំណួរចុងក្រោយគឺការស្ទាបស្ទង់អំពីបំណងចង់បន្តការសិក្សានៅសាកលវិទ្យាល័យ
ភូមិន្ទភ្នំពេញក្នុងពេលអនាគត។

៣.៤ ការប្រមូលទិន្នន័យ

ដើម្បីប្រមូលទិន្នន័យ ផ្នែកធានាគុណភាពបានចាប់ផ្តើមប្រមូលលេខ
ទូរស័ព្ទរបស់និស្សិតដែលបាន បញ្ចប់ការសិក្សាទាំងអស់ ពីតាមការិយាល័យសិក្សានានា
របស់សាកលវិទ្យាល័យភូមិន្ទភ្នំពេញតាំងពីខែឧសភា។ នៅចុងខែមិថុនាយើងចាប់ផ្តើម
ផ្តិតអ្នកសម្ភាសន៍យកមកបណ្តុះបណ្តាល ហើយនៅក្នុងដើមខែកក្កដា យើងបានយក
កម្រងសំណួរទាំងនោះទៅប្រើប្រាស់សាកល្បងមុននឹងត្រូវយកទៅអនុវត្តក្នុងការប្រមូល
ព័ត៌មាននិងដើម្បីធានាថាលទ្ធផលដែលប្រមូលបានអាចបំពេញតាមគោលបំណងនៃការ
សិក្សានិងរបកគំហើញដែលអាចទទួលយកបានស្របតាមអ្វីដែលយើងចង់ស្វែងរក។ គួរ
កត់សម្គាល់ថាការស្រាវជ្រាវនេះពឹងផ្អែកទាំងស្រុងទៅលើការធ្វើសម្ភាសតាមទូរស័ព្ទ ពីព្រោះ
ថាបើប្រើប្រាស់សារអេឡិចត្រូនិកគឺមិនអំណោយផលដល់និស្សិតដែលរស់នៅតាមតំបន់
ដាច់ស្រយាលនៃប្រទេសកម្ពុជាទេហើយបើប្រើប្រាស់ប្រព័ន្ធប្រៃសណីយ៍កម្ពុជាគឺមិនអាច
ទុកចិត្តថានឹងទទួលបានចម្លើយមកវិញទេ។ ដោយសារហេតុផលទាំងនោះ អ្នកចូលរួម
ទាំងនោះ ត្រូវបានសម្ភាសតាមរយៈទូរស័ព្ទ ហើយយើងបានទាក់ទងពួកគាត់ម្នាក់ៗយ៉ាង
តិចពីរលើក ដើម្បីទទួលបានព័ត៌មានមួយពេញលេញដែលឆ្លើយតបទៅនឹងកម្រងសំណួរ
ពាក់ព័ន្ធអំពីស្ថានភាពការងារបច្ចុប្បន្នរបស់ពួកគាត់ ចំពោះក្រុមអ្នកសម្ភាសន៍ដែលត្រូវ
ប្រមូលទិន្នន័យគឺសុទ្ធតែជាអ្នកទទួលបានការបណ្តុះបណ្តាលយ៉ាងត្រឹមត្រូវអំពីរបៀបកត់

ត្រាទិន្នន័យ ដែលតម្រូវឱ្យបំពេញព័ត៌មានឬគូសចម្លើយរបស់កម្រងសំណួរឱ្យបានពិស្តារ ទៅតាមការដែលអាចធ្វើទៅបាន។ ដោយអាស្រ័យទៅលើភាពទំនេររបស់អ្នកចូលរួម ការ សម្ភាសអាចអូសបន្លាយពេលយ៉ាងតិចបំផុត២០នាទីសម្រាប់អ្នកចូលរួមម្នាក់ៗ។ សំណួរ ដែលប្រើប្រាស់ក្នុងការប្រមូលទិន្នន័យនេះ ភាគច្រើនតម្រូវឱ្យអ្នកឆ្លើយផ្តល់និទស្សន៍ពីចំនួន ១ដល់៥ ដែលមានន័យថាចំនួន(១)មិនឯកភាពទាល់តែសោះ ហើយចំនួន(៥)មានន័យ ថា ឯកភាពទាំងស្រុង ចំណែកចម្លើយដែលទទួលបានពីការធ្វើសម្ភាសន៍ជាពាក្យពេចន៍ ត្រូវបានកត់ត្រាទុកយ៉ាងប្រុងប្រយ័ត្ន ហើយបន្ទាប់មកបានបំលែងបញ្ចូលក្នុងប្រព័ន្ធ SPSS សម្រាប់ធ្វើការវិភាគ ។

៣.៥ ការកំណត់លេខកូដនិងបញ្ចូលទិន្នន័យ

ការប្រមូលទិន្នន័យបានចប់សព្វគ្រប់នៅដើមខែតុលា ហើយបន្ទាប់មកផ្នែកធានា គុណភាពដែលទទួលខុសត្រូវលើការសិក្សានេះជាអ្នកដាក់លេខកូដសម្គាល់ទិន្នន័យ។ នៅពាក់កណ្តាលខែតុលា យើងបានបណ្តុះបណ្តាលក្រុមបញ្ចូលទិន្នន័យអំពីរបៀប បញ្ចូលទិន្នន័យទៅក្នុងប្រព័ន្ធ SPSS សម្រាប់ធ្វើការវិភាគ ។ ការបញ្ចូលទិន្នន័យប្រើពេល អស់ជិតបីសប្តាហ៍ហើយបានចប់សព្វគ្រប់នៅបំណាច់ខែតុលា។ លទ្ធផលសិក្សាមានន័យ គ្រប់គ្រាន់និងអាចប្រើប្រាស់បាន លុះត្រាតែអ្នកចូលរួមផ្តល់ចម្លើយយល់ព្រមទទួលការ សម្ភាសតាំងពីដើមដល់ចប់។ ហេតុដូច្នេះទិន្នន័យដែលបានកត់ត្រាជាលាយលក្ខណ៍ត្រូវ បំលែងជាតួលេខនិងបែងចែកជាផ្នែកៗ មុននឹងដាក់បញ្ចូលទៅក្នុងប្រព័ន្ធទិន្នន័យ ហើយ បន្ទាប់មក យើងប្រើប្រាស់ប្រព័ន្ធ SPSS15.0 សម្រាប់ចាត់ចែងនិងធ្វើការវិភាគទិន្នន័យ ទាំងនោះ។

៣.៦ ការវិភាគទិន្នន័យ

នៅដើមខែវិច្ឆិកា ការវិភាគទិន្នន័យបានចាប់ផ្តើម។ ការងារបន្ទាប់គឺការវិភាគចម្លើយនៃការស្ទង់មតិ។ យើងបានចែកលទ្ធផលនៃការវិភាគទិន្នន័យជាបីចំណែកធំៗ ពោលគឺផ្នែកទី១ ជាទិន្នន័យនិស្សិតដែលចូលរួមស្ទង់មតិ ផ្នែកទី២ជាទិន្នន័យវិភាគអំពីទំនាក់ទំនងចំណេះដឹងនិងជំនាញដែលនិស្សិតបានសិក្សាកន្លងមកប្រៀបធៀបនឹងបទពិសោធន៍ការងារបច្ចុប្បន្ន ហើយផ្នែកចុងក្រោយគឺជាការវិភាគលើទស្សនៈនិស្សិតអំពីការសិក្សានៅសាកលវិទ្យាល័យភូមិន្ទភ្នំពេញនិងបទពិសោធន៍ដែលទាក់ទងជំនាញឯកទេសទីផ្សារការងារ។ សូមបញ្ជាក់ថា ៖

- ទិន្នន័យជាតួលេខដែលមាននិទស្សន៍ពីចំនួន១ដល់៥ ត្រូវបានគណនាជាភាគរយក្នុងតារាង ដើម្បីបង្ហាញអំពីទស្សនៈរបស់អ្នកចូលរួម។
- ទិន្នន័យដែលលាយលក្ខណៈអក្សរត្រូវបានដាក់លេខកូដសម្គាល់ទិន្នន័យនិងចែកទៅតាមក្រុម រួចរាប់ចំនួនទិន្នន័យ តាមការវិភាគ។
- លទ្ធផលដែលវាស់ស្ទង់ពីការពេញចិត្តរបស់អ្នកចូលរួមត្រូវបានបកស្រាយដោយផ្អែកលើភាគរយដែលគណនាតាមប្រព័ន្ធស្រាយ SPSS ។ ចំពោះការបកស្រាយលើសំណួរនីមួយៗគឺផ្អែកទៅលើការកើនឡើងឬថយចុះនៃតួលេខនីមួយៗ។

ជំពូក

៤

គំហើញនៃការសិក្សាស្រាវជ្រាវ

៤.១ អត្រាចម្លើយទទួលបាន

ក្នុងចំណោមលេខទូរស័ព្ទរបស់គំរូតាងទាំង៩៣២នាក់ គឺយើងអាចទាក់ទងបាន តែ៥៦៥នាក់ប៉ុណ្ណោះ។ ក្នុងនោះលេខទូរស័ព្ទ៣៨%របស់គំរូតាងមិនអាចទាក់ទងបាន ហើយ១,៣%ទៀត បានសុំដកខ្លួនចេញដោយមូលហេតុផ្ទាល់ខ្លួនផ្សេងៗ។

តារាងទី១៖ចម្លើយទទួលបានតាមជំនាញ

| ល.រ | ជំនាញ | គំរូតាង ៥៦៥ |
|-----|-------------------|-------------|
| ១ | គណិតវិទ្យា | ៩,២% |
| ២ | រូបវិទ្យា | ២,៨% |
| ៣ | គីមី | ៦,៥% |
| ៤ | ជីវវិទ្យា | ២,៨% |
| ៥ | កុំព្យូទ័រ | ២៩,៧% |
| ៦ | បរិស្ថាន | ១,៦% |
| ៧ | អក្សរសាស្ត្រខ្មែរ | ៧,៦% |
| ៨ | ភូមិវិទ្យា | ៥,៣% |
| ៩ | ចិត្តវិទ្យា | ១,៩% |

| ល.រ | ជំនាញ | គំរូតាង ៥៦៥ |
|-----|------------------------------------|-------------|
| ១០ | សង្គមវិទ្យា | ៧,៣% |
| ១១ | ទស្សនវិជ្ជា | ២,៨% |
| ១២ | ប្រវត្តិវិទ្យា | ១,១% |
| ១៣ | ប្រព័ន្ធផ្សព្វផ្សាយនិងសារ គមនាគមន៍ | ១,៩% |
| ១៤ | ទេសចរណ៍ | ១,២% |
| ១៥ | ភាសាបារាំង | ៤,៤% |
| ១៦ | ភាសាអង់គ្លេស | ៦,២% |
| ១៧ | ភាសាជប៉ុន | ៤,២% |
| ១៨ | ភាសាកូរ៉េ | ៣,២% |
| | សរុប | ១០០% |

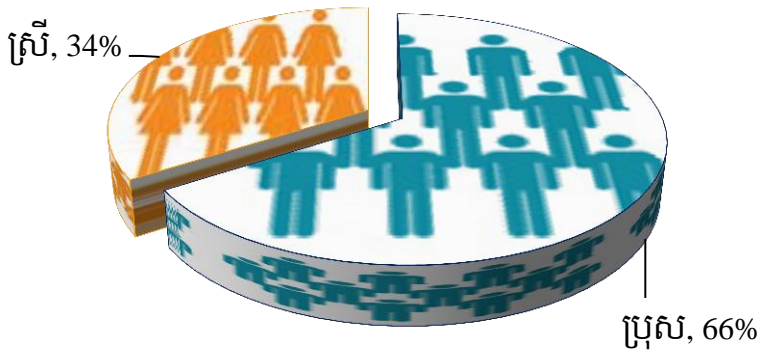
៤.២ ព័ត៌មានពាក់ព័ន្ធអ្នកចូលរួម

ទិន្នន័យដែលលើកមកវិភាគនេះរួមមាននៈអាយុ ភេទ ស្ថានភាពគ្រួសារ និងទីកន្លែងស្នាក់នៅរបស់អ្នកដែលចូលរួម។

៤.២.១ ប្រភេទអ្នកចូលរួមផ្តល់ចម្លើយ

យោងតាមការវិភាគទិន្នន័យដែលបានទទួលតាមរយៈទូរស័ព្ទបង្ហាញឱ្យឃើញថាការស្ទង់មតិនេះមានអ្នកចូលរួមដែលមានអាយុចាប់ពី២៤ឆ្នាំដល់២៨ឆ្នាំមាន៩៣,៥% ហើយក្នុងចំណោមអ្នកដែលយល់ព្រមផ្តល់ការឆ្លើយតបយ៉ាងពេញលេញជាមួយក្រុមសម្ភាសន៍ មាននិស្សិតប្រុស៦៦% និងនិស្សិតស្រី៣៤% អ្នកនៅលីវមាន៨២,៧% និងបានរៀបការហើយមាន១៦,៨%។ អ្នកដែលចូលរួមក្នុងការស្ទង់មតិនេះច្រើនជាងគេ គឺមានក្រុមនិស្សិតសិក្សាបង់ថ្លៃចំនួន៦៦,៧% និងនិស្សិតអាហារូបករណ៍ចំនួន៣៣,៣%។

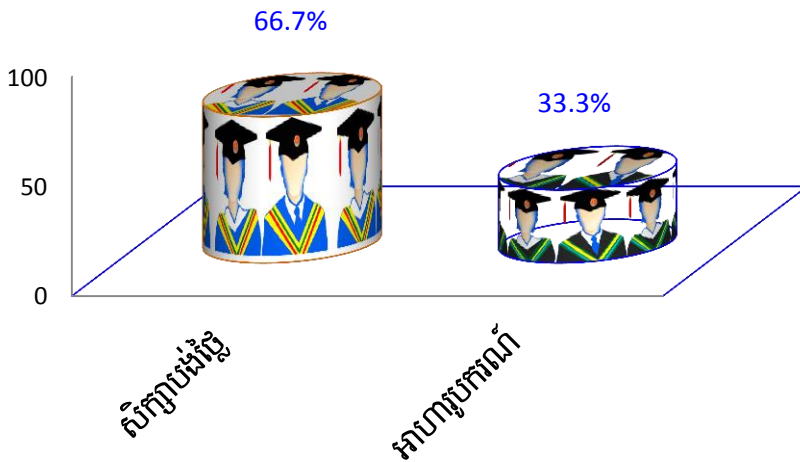
រូបតាងទី១៖ ភេទអ្នកចូលរួមផ្តល់សម្ភាសន៍



រូបតារាងទី២៖ ស្ថានភាពគ្រួសារ



រូបតារាងទី៣៖ ប្រភេទអ្នកចូលរួមផ្តល់សម្ភាសន៍

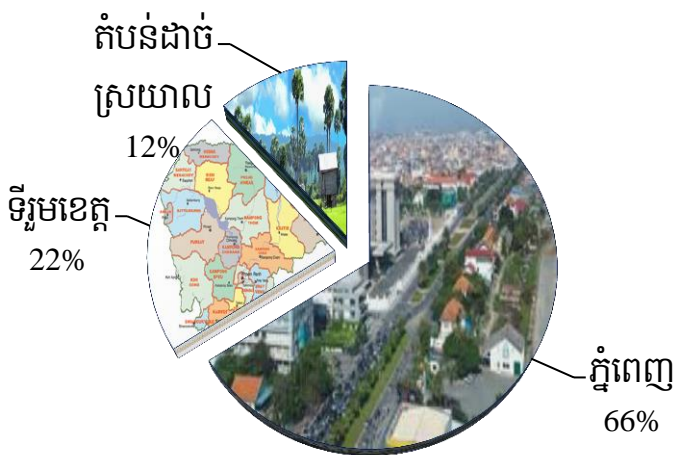


៤.២.២ អាស័យដ្ឋានបច្ចុប្បន្នរបស់អ្នកចូលរួមផ្តល់ចម្លើយ

យោងតាមលទ្ធផលដែលទទួលបានតាមរយៈអ្នកចូលរួមផ្តល់សម្ភាសន៍ក្នុងការសិក្សាស្រាវជ្រាវនេះបានបង្ហាញថា និស្សិតដែលបានបញ្ចប់ការសិក្សាពីសាកលវិទ្យាភូមិន្ទ

ភ្នំពេញក្នុងឆ្នាំ ២០១២ កំពុងតែមានទីលំនៅក្នុងក្រុងភ្នំពេញនិងតាមបណ្តាលខេត្តនានា នៃព្រះរាជាណាចក្រកម្ពុជា។ យោងតាមរបកគំហើញបានបង្ហាញថា ក្រោយពេលបញ្ចប់ ការសិក្សារួចមាននិស្សិត៨២,៧% បានត្រឡប់ទៅរស់នៅជាមួយក្រុមគ្រួសារនិងសាច់ញាតិ របស់ខ្លួន។ ក្នុងនោះមាន ៦៥,៣% កំពុងរស់នៅនិងធ្វើការក្នុងក្រុងភ្នំពេញ ហើយ២២,១% កំពុងរស់នៅនិងធ្វើការតាមបណ្តាលទីរួមខេត្តនានា ហើយ១១,៦%ទៀត បានកំពុងរស់ នៅនិងធ្វើការតាមតំបន់ជនបទដាច់ស្រយាលក្នុងផ្ទៃប្រទេស។ ផ្អែកលើទិន្នន័យដែល រកឃើញនេះ យើងអាចបកស្រាយថា និស្សិតដែលបានបញ្ចប់ការសិក្សារួចហើយ បាន ជ្រើសរើសទៅធ្វើការកន្លែងដែលគេមានក្រុមគ្រួសាររស់នៅ ដូច្នេះយើងអាចទាញការសន្និដ្ឋាន ថា អ្នកដែលទទួលការបណ្តុះបណ្តាលបានល្អៗ និងអ្នកដែលក្លាយខ្លួនជាគ្រូមានការអប់រំ ខ្ពង់ខ្ពស់ភាគច្រើនគឺមានការប្រមូលផ្តុំរកការងារធ្វើតែក្នុងទីក្រុងច្រើន ជាងទៅធ្វើការតាមបណ្តា ខេត្ត ឬតំបន់ជនបទដាច់ស្រយាល។

រូបតាងទី៤៖ អាស័យដ្ឋាន និងកន្លែងធ្វើការបច្ចុប្បន្ន



៤.៣ បទពិសោធន៍ការសិក្សានិងស្ថានភាពការងាររបស់និស្សិត

នៅអ្នកចូលរួមបានគិតទៅដល់ផលប្រយោជន៍នៃការអប់រំនិងបណ្តុះបណ្តាលនៅសាកលវិទ្យាល័យភូមិន្ទភ្នំពេញ ពួកគាត់៧៣,៨%បានផ្តល់ចម្លើយអះអាងថា ការទទួលបានការងារធ្វើកាន់តែច្រើនគឺអាស្រ័យដោយជំនាញនិងគុណភាពនៃការសិក្សា។ ក្នុងនោះពួកគាត់មានឱកាសរកការងារធ្វើតាំងតែពីនៅក្នុងឆ្នាំទី២មកម្ល៉េះ។

៤.៣.១ បទពិសោធន៍ក្នុងពេលកំពុងសិក្សា

យោងតាមការវិភាគទិន្នន័យបានបង្ហាញឱ្យឃើញថា មុនពេលចូលមកសិក្សានៅសាកលវិទ្យាល័យភូមិន្ទភ្នំពេញមាននិស្សិត១៣%មានការងារធ្វើរួចហើយ។ នៅពេលសួរអំពីលទ្ធភាពរកការងារធ្វើក្នុងអំឡុងពេលដែលកំពុងសិក្សា យើងបានរកឃើញថាចំនួនអ្នកមានការងារធ្វើនេះបានកើនឡើងដល់៤៥,៨%(នៃគំរូតាង៥៦៥) ហើយក្នុងចំណោមអ្នកមានការងារធ្វើទាំងនោះ មាន៣៣% អាចទទួលបានប្រាក់ចំណូលពី ១០០ដុល្លាររហូតដល់១៥០ដុល្លារ ហើយមាន៨% ទៀតមានប្រាក់ចំណូលរហូតដល់៣០០ដុល្លារក្នុងមួយខែ។ ក្នុងចំណោមនិស្សិតបីក្រុមដែលមានឱកាសរកប្រាក់ចំណូលច្រើនលេចធ្លោជាងគេក្នុងអំឡុងពេលកំពុងសិក្សា គឺមានផ្នែកកុំព្យូទ័រ ៣២,៤% ភាសាខ្មែរ ១១,៦% និងនិស្សិតផ្នែកគណិតវិទ្យា១០,៤%។ ប្រភេទការងារដែលនិស្សិតបានធ្វើទាំងនោះ៣១,២% គឺជាការងារប្រភេទក្រៅម៉ោង ។ ផ្អែកលើទិន្នន័យនេះបានបង្ហាញថា ក្រុមនិស្សិតភាគច្រើនកំពុងភ្ជាប់ខ្លួនរបស់គេទៅនឹងទីផ្សារការងារ ហើយព្យាយាមរកបទពិសោធន៍មុនពេលពួកគេទទួលបានការងារអចិន្ត្រៃយ៍មួយ។ នេះគឺជាមោទនភាពមួយរបស់និស្សិតសាកលវិទ្យាល័យភូមិន្ទភ្នំពេញដែលទទួលបាន ប៉ុន្តែយើងក៏មានការចាប់អារម្មណ៍ដែរ ព្រោះថាក្នុងចំណោមអ្នកមានការងារធ្វើក្រៅម៉ោងទាំង៣១,២% នោះ គឺមាននិស្សិតដទៃជាច្រើន

បានយកចិត្តទុកដាក់លើការសិក្សា ហើយតើការងារដែលនិស្សិតបានធ្វើទាំងនោះ អាចប៉ះពាល់ដល់ការសិក្សារបស់ពួកគេដែរឬទេ? ការយល់ដឹងអំពីផលប៉ះពាល់ដល់ការសិក្សានិងលទ្ធភាពរកការងារធ្វើក្នុងពេលកំពុងសិក្សា មិនទាន់មានការសិក្សាច្បាស់លាស់នៅឡើយទេ ដូច្នោះការសិក្សាស្វែងយល់អំពីបញ្ហានេះអាចជាកិច្ចការបន្ទាប់ដែលត្រូវសិក្សាស្រាវជ្រាវបន្ថែមទៀត។

តារាងខាងក្រោមបង្ហាញពីការប្រៀបធៀបសង្ខេបអំពីនិស្សិតដែលមានការងារធ្វើក្នុងពេលកំពុងសិក្សានិងអ្នកចាប់ផ្តើមធ្វើការក្រោយពេលបានបញ្ចប់ការសិក្សាពីសាកលវិទ្យាល័យភូមិន្ទភ្នំពេញ។

តារាងទី២ ៖ ការប្រៀបធៀបអំពីបទពិសោធន៍ធ្វើការងារ

| ល.រ | បទពិសោធន៍ធ្វើការងារ | ភាគរយ | ប្រភេទការងារ (គំរូតារាង៥៦៥) | |
|-----|----------------------------|-------|--------------------------------|----------|
| | | | ពេញម៉ោង | ក្រៅម៉ោង |
| ១ | ក្នុងពេលកំពុងសិក្សា | ៤៥,៨% | ១៣,៥% | ៣១,២% |
| ២ | ក្រោយពេលបានបញ្ចប់ការសិក្សា | ៨៦,៤% | ៧៨,១% | ៥,៧% |

៤.៣.២ ស្ថានភាពការងារនិស្សិតបច្ចុប្បន្នក្នុងឆ្នាំ២០១៤

យោងទៅតាមការសម្ភាស យើងបានរកឃើញថានិស្សិតដែលបានបញ្ចប់ការសិក្សាក្នុងឆ្នាំ២០១២ រហូតមកដល់ពេលនេះ មាននិស្សិតចំនួន៨៦,៤%នៃគំរូតារាង៥៦៥នាក់ គឺជាអ្នកដែលទទួលបានការងារទៀងទាត់នៅតាមស្ថាប័ននានា ហើយអ្នកក្រៅពីនោះបានបន្តការសិក្សាឬបន្តស្វែងរកការងារមួយដែលគេពេញចិត្ត។ ជាធម្មតា និស្សិតត្រូវប្រើពេលប្រហែលជាមួយឆ្នាំ ឬ១២ខែទើបរកឃើញការងារមួយជាក់លាក់ ពីព្រោះថាបើអ្នកដែល

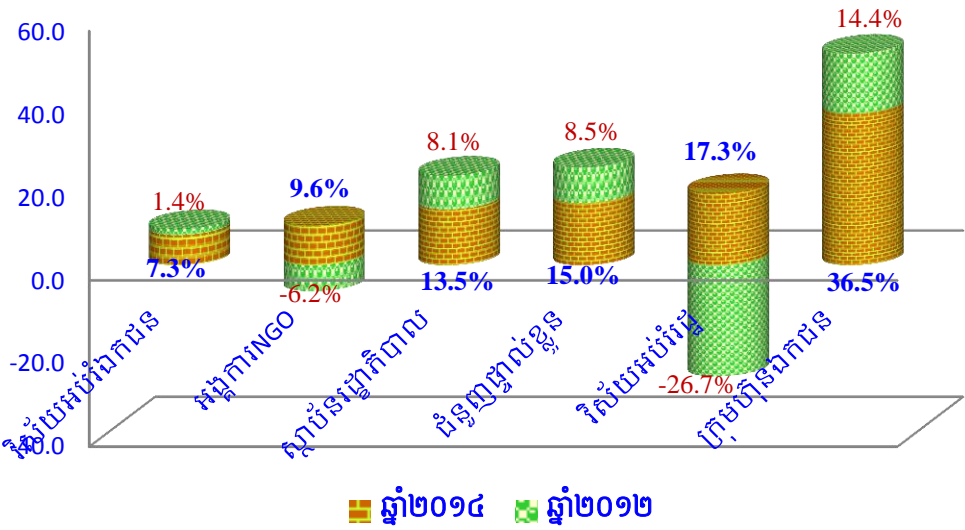
ចង់ក្លាយខ្លួនជាគ្រូបង្រៀន ត្រូវតែឆ្លងកាត់វគ្គបណ្តុះបណ្តាលវិក្រិតការនិងគុកោសល្យពី វិទ្យាស្ថានជាតិអប់រំ(NIE)ជាមុនសិន ដូច្នេះក្នុងពេលអន្តរកាលដែលនិស្សិតចេញពី សាកលវិទ្យាល័យទៅកាន់ទីផ្សារការងារហាក់ប្រើពេលវេលាមួយវែងគួរសម។ តាមការរក ឃើញក្នុងចំណោមអ្នកដែលមានការងារធ្វើទៀងទាត់ គឺមាននិស្សិត៨៧,១%ធ្វើការងារ ពេញម៉ោង និង៥,៧%ធ្វើការក្រៅម៉ោង។ ប្រការដែលគួរឱ្យមានមោទនភាពនោះ គឺនិស្សិត ធ្វើការងារពេញម៉ោង ក្រោយពេលបញ្ចប់ការសិក្សាបានកើនឡើងយ៉ាងខ្ពស់គឺចាប់ពី ១៣,៥%ទៅដល់៧៨,១% រីឯនិស្សិតដែលធ្លាប់ធ្វើការងារក្រៅម៉ោងបានថយចុះពី ៣១,៣%មកនៅត្រឹមតែ៥,៧%ប៉ុណ្ណោះ។ យើងអាចនិយាយបានថានេះគឺជាកត្តាសត្យា នុម័តមួយដែលយើងរំពឹងទុកក្នុងការបណ្តុះបណ្តាល។

៤.៣.៣ ស្ថាប័នដែលនិស្សិតកំពុងបម្រើការងារក្នុងឆ្នាំ២០១៤

ផ្អែកតាមទិន្នន័យវិភាគលើលទ្ធភាពស្វែងរកការងារធ្វើបង្ហាញថា អ្នកដែលមាន ការងារទៀងទាត់ទាំងនោះមាន៣៤,២% ជានិស្សិតផ្នែកអាហារូបករណ៍ និង៦៥,៨%ជានិស្សិតសិក្សាបង់ថ្លៃ។ យោងតាមការវិភាគទិន្នន័យលើប្រភេទការងារបច្ចុប្បន្នបានបង្ហាញ ថា៖ និស្សិតភាគច្រើន(៣៦,៥%) កំពុងបម្រើការងារផ្សេងៗតាមស្ថាប័នឯកជន ហើយ ចំនួន១៧,៣%កំពុងបង្រៀននិងបម្រើការក្នុងវិស័យអប់រំក្របខ័ណ្ឌរដ្ឋ ១៥%មានអាជីវ កម្មផ្ទាល់ខ្លួន ១៣,៥%កំពុងបម្រើការងារក្នុងស្ថាប័ននានារបស់រដ្ឋាភិបាល ៩,៦% កំពុងធ្វើការឱ្យអង្គការក្រៅរដ្ឋាភិបាល ហើយ៧,៣%បង្រៀននិងធ្វើការងារក្នុងវិស័យអប់រំ ឯកជន។ បើយើងធ្វើការប្រៀបធៀបជាមួយការស្ទង់មតិកាលពីលើកមុនៗបានបង្ហាញថា និស្សិតដែលបានបញ្ចប់ការសិក្សាហើយទៅធ្វើការក្នុងផ្នែកឯកជននានាមានការកើន ឡើង១៤,៤% អ្នកដែលប្រកបអាជីវកម្មផ្ទាល់ខ្លួនមានការកើនឡើង៨,៥% ធ្វើជាគ្រូ បង្រៀននិងបម្រើការក្នុងវិស័យអប់រំក្របខ័ណ្ឌរដ្ឋមានការធ្លាក់ចុះ២៦,៧% ធ្វើការជាមួយ

អង្គការមិនមែនរដ្ឋាភិបាលធ្លាក់ចុះ៦,២% និងបម្រើការក្នុងស្ថាប័ននានារបស់រដ្ឋាភិបាល មានការកើនឡើងបន្តិចបន្តួចគឺ ៨,១% ហើយធ្វើជាគ្រូបង្រៀននិងបម្រើការក្នុងវិស័យអប់រំ ឯកជនមានកំណើនត្រឹមតែ១,៤%ប៉ុណ្ណោះ។

រូបតារាងទី៥៖ ការប្រៀបធៀបអំពីស្ថានភាពការងារបច្ចុប្បន្ន២០១៤



ដោយឡែកបើយោងតាមការវិភាគទិន្នន័យលើប្រភេទការងារក្រៅម៉ោង យើង បានរកឃើញថា ៖ ចម្លើយដែលអះអាងថាកំពុងធ្វើការងារក្រៅម៉ោងគឺមានតែ៣២ករណី ប៉ុណ្ណោះ ហើយក្នុងតួលេខនោះបានបង្ហាញថា មាននិស្សិត៤៣,៨% កំពុងបម្រើការងារ ក្នុងផ្នែកក្រុមហ៊ុនឯកជននានា ១៨,៨%បានបង្រៀនក្នុងវិស័យអប់រំឯកជន ហើយ ១២,៥%កំពុងធ្វើការជាមួយអង្គការមិនមែនរដ្ឋាភិបាល។

តារាងទី៣ ៖ ការបរិយាយអំពីស្ថានភាពការងារបច្ចុប្បន្ន២០១៤

| ប្រភេទការងារ | ការងារពេញម៉ោង គំរូតាង៤៤១ | ការងារក្រៅម៉ោង គំរូតាង៣២ | សរុប គំរូតាង ៥៦៥ |
|---------------------------|-----------------------------|-----------------------------|------------------------|
| ក្រុមហ៊ុនឯកជននានា | ៤០,៤% | ៤៣,៨% | ៣៦,៥% |
| វិស័យអប់រំរដ្ឋ | ១៩% | ១៨,៨% | ១៧,៣% |
| ស្ថាប័ននានារបស់រដ្ឋាភិបាល | ១៧% | ០% | ១៣,៥% |
| អង្គការមិនមែនរដ្ឋាភិបាល | ១០,៧% | ១២,៥% | ៩,៦% |
| វិស័យអប់រំឯកជន | ៧,៥% | ១៥,៦% | ៧,៣% |
| អាជីវកម្មផ្ទាល់ខ្លួន | ៤,៨% | ៣,១% | ៤,៨% |

៤.៣.៤ ម៉ោងធ្វើការនិងប្រាក់បៀវត្ស

ចំពោះនិស្សិតដែលមានការងារធ្វើអាចទទួលបានប្រាក់បៀវត្សចាប់ពី១៥០ដុល្លារ ដល់ ១៥០០ដុល្លារ។ បើពិនិត្យលម្អិត យើងឃើញថាអ្នកដែលទទួលបានប្រាក់ខែចន្លោះពី ១៥០ដុល្លារ ដល់២០០ដុល្លារ មាន២៩% អ្នកដែលអាចមានចំណូលចន្លោះ២៥០ដុល្លារ ដល់៩០០ដុល្លារ មានចំនួន៣៤,៥% ហើយអ្នកដែលទទួលបានប្រាក់ខែរហូតដល់ ១៥០០ដុល្លារ មានចំនួន៥,១% ។ និស្សិតមានការងារពេញម៉ោងភាគច្រើន(៥៥,៨%) ត្រូវធ្វើការជាមធ្យមចាប់ពី៤០ ទៅ៤៨ម៉ោងក្នុងមួយសប្តាហ៍ ចំណែកក្រុមនិស្សិតដែល មានការងារធ្វើក្រៅម៉ោងបន្ថែម២៨,១% ត្រូវធ្វើការជាមធ្យមចំនួន ៨ ទៅ១៦ម៉ោងក្នុងមួយ សប្តាហ៍។

ការប្រៀបធៀបប្រាក់ចំណូលទៅនឹងប្រភេទបរិញ្ញាបត្រ យើងរកឃើញថានិស្សិត ភាគច្រើន(២០,៧%) ដែលមានបរិញ្ញាបត្រខាងកុំព្យូទ័រអាចទទួលបានប្រាក់ខែខ្ពស់ជាង គេគឺចន្លោះពី១០០០ដុល្លារទៅ១៥០០ដុល្លារ ហើយ២៥%នៃគំរូតាង៤ផ្នែកនេះដដែលអាច រកប្រាក់ចំណូលច្រើនជាង២០០០ដុល្លារក្នុងមួយខែ។ ចំណែកក្រុមនិស្សិតដែលទទួល បានប្រាក់ខែខ្ពស់ដែរគឺនិស្សិតដែលមានបរិញ្ញាបត្រ ភាសាកូរ៉េ១៧,២% ភាសាជប៉ុន ១៨,៨% និងភាសាអង់គ្លេស១៣,៨% អាចទទួលបានប្រាក់ខែចន្លោះពី១០០០ដុល្លារទៅ ១៥០០ដុល្លារក្នុងមួយខែ។ តារាងខាងក្រោមបង្ហាញព័ត៌មានពិស្តារអំពីប្រាក់បៀវត្សប្រចាំ ខែទៅតាមប្រភេទបរិញ្ញាបត្រ។

តារាងទី៤ ៖ ការប្រៀបធៀបប្រាក់ខែនឹងសញ្ញាបត្រ

| ឯកទេស | គ្មាន ចម្លើយ (N=147) | \$100- \$120 (N=22) | \$120- \$150 (N=53) | \$150- \$200 (N=111) | \$200- \$300 (N=112) | \$350- \$500 (N=69) | \$500- \$900 (N=14) | \$1,000- \$1,500 (N=29) | Total (N=565) |
|---------------------|----------------------------|---------------------------|---------------------------|----------------------------|----------------------------|---------------------------|---------------------------|-------------------------------|------------------|
| គណិត | 15.60% | 0.00% | 5.70% | 10.80% | 7.10% | 4.30% | 7.10% | 6.90% | 9.20% |
| រូបវិទ្យា | 4.80% | 0.00% | 0.00% | 7.20% | 0.90% | 0.00% | 0.00% | 0.00% | 2.80% |
| គីមី | 8.80% | 9.10% | 1.90% | 13.50% | 4.50% | 1.40% | 0.00% | 0.00% | 6.50% |
| ជីវវិទ្យា | 4.80% | 4.50% | 5.70% | 1.80% | 1.80% | 1.40% | 0.00% | 0.00% | 2.80% |
| កុំព្យូទ័រ | 19.00% | 22.70% | 26.40% | 30.60% | 43.80% | 34.80% | 42.90% | 20.70% | 29.70% |
| បរិស្ថាន | 1.40% | 0.00% | 1.90% | 1.80% | 0.00% | 0.00% | 0.00% | 10.30% | 1.60% |
| អក្សរសាស្ត្រ | 8.20% | 27.30% | 20.80% | 7.20% | 2.70% | 4.30% | 0.00% | 0.00% | 7.60% |
| ភូមិវិទ្យា | 12.20% | 4.50% | 0.00% | 5.40% | 3.60% | 1.40% | 0.00% | 0.00% | 5.30% |
| ចិត្តវិទ្យា | 2.00% | 0.00% | 1.90% | 1.80% | 2.70% | 2.90% | 0.00% | 0.00% | 1.90% |
| សង្គមវិទ្យា | 4.10% | 9.10% | 5.70% | 8.10% | 11.60% | 10.10% | 7.10% | 0.00% | 7.30% |
| ទស្សនវិជ្ជា | 2.00% | 0.00% | 20.80% | 1.80% | 0.00% | 0.00% | 0.00% | 0.00% | 2.80% |
| ប្រវត្តិវិទ្យា | 0.70% | 4.50% | 1.90% | 1.80% | 0.00% | 1.40% | 0.00% | 0.00% | 1.10% |
| ប្រព័ន្ធផ្សព្វផ្សាយ | 1.40% | 0.00% | 3.80% | 0.00% | 1.80% | 2.90% | 0.00% | 10.30% | 1.90% |

| ឯកទេស | គ្មាន ចម្លើយ (N=147) | \$100- \$120 (N=22) | \$120- \$150 (N=53) | \$150- \$200 (N=111) | \$200- \$300 (N=112) | \$350- \$500 (N=69) | \$500- \$900 (N=14) | \$1,000- \$1,500 (N=29) | Total (N=565) |
|--------------|----------------------------|---------------------------|---------------------------|----------------------------|----------------------------|---------------------------|---------------------------|-------------------------------|------------------|
| ទេសចរណ៍ | 0.00% | 0.00% | 0.00% | 1.80% | 1.80% | 1.40% | 0.00% | 3.40% | 1.10% |
| ភាសាបារាំង | 2.70% | 0.00% | 3.80% | 3.60% | 2.70% | 11.60% | 7.10% | 3.40% | 4.40% |
| ភាសាអង់គ្លេស | 6.10% | 18.20% | 0.00% | 0.90% | 7.10% | 8.70% | 14.30% | 13.80% | 6.20% |
| ភាសាជប៉ុន | 3.40% | 0.00% | 0.00% | 0.90% | 5.40% | 7.20% | 21.40% | 13.80% | 4.20% |
| ភាសាកូរ៉េ | 2.00% | 0.00% | 0.00% | 0.90% | 2.70% | 5.80% | 0.00% | 17.20% | 3.20% |

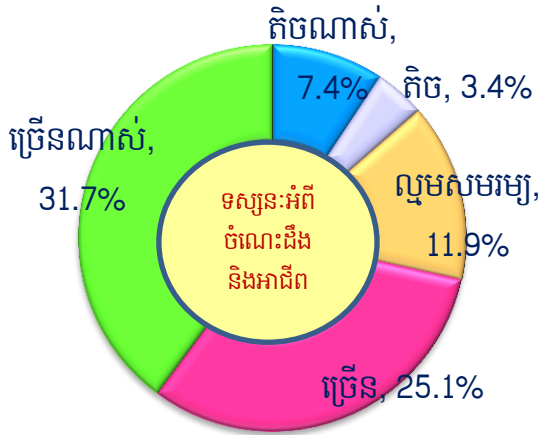
ការវិភាគបន្តគឺផ្ដោតការយកចិត្តទុកដាក់លើបញ្ហាសមភាពដូចជាភេទនិងស្ថានភាពសង្គមសេដ្ឋកិច្ច។ យោងតាមលទ្ធផលវិភាគបានបង្ហាញថា មាននិស្សិតប្រុស៦៦% និងនិស្សិតស្រី៣៤% សុទ្ធតែទទួលបានការងារមួយទៀងទាត់។ ក្នុងចំណោមនោះ ប្រុស ៦៦,៤% និងនិស្សិតស្រី៣៣,៦% ជាអ្នកធ្វើការងារពេញម៉ោង។ សរុបសេចក្ដីមក យើងអាចសន្និដ្ឋានបានថា ទាំងបុរសទាំងស្រីគឺមានឱកាសទទួលបានការងារនិងប្រាក់បៀវត្សដូចគ្នា។ គ្មានអ្នកផ្តល់ចម្លើយណាម្នាក់បានលើកពីកង្វល់នៃការរើសអើងភេទឡើយ។

៤.៤ ការធៀបអត្ថប្រយោជន៍ចំណេះដឹងដែលជួយដល់អាជីព

ការស្រាវជ្រាវនេះក៏មានគោលបំណងឈ្វេងយល់អំពីទស្សនៈនិស្សិតអំពីទំនាក់ទំនងបទពិសោធន៍ការសិក្សានៅសាកលវិទ្យាល័យភូមិន្ទភ្នំពេញក្នុងការជួយសម្រួលដល់ការងាររបស់ពួកគាត់បច្ចុប្បន្ន និងចង់ឈ្វេងយល់អំពីទស្សនៈនិស្សិតក្នុងការវាយតម្លៃកម្មវិធីសិក្សា។ តាមចម្លើយ៦៨,១%ដែលទទួលបានពីអ្នកចូលរួមសម្ភាសន៍បានអះអាងថាការងាររបស់ពួកគាត់ដែលកំពុងធ្វើបច្ចុប្បន្ននេះមានគឺពាក់ព័ន្ធអ្វីដែលពួកគាត់បានសិក្សានៅឯសាកលវិទ្យាល័យ។ យើងបានបញ្ជាក់សួរថាតើជំនាញ បទពិសោធន៍ និងចំណេះដឹងដែលពួកគាត់ទទួលបានពីសាកលវិទ្យាល័យភូមិន្ទភ្នំពេញ មានសារៈសំខាន់ជួយសម្រួលដល់ការងាររបស់ពួកគាត់បច្ចុប្បន្នបែបណានោះ ពួកគាត់៣១,៧%អះអាងថា **ច្រើនណាស់** និងមានចម្លើយចំនួន២៥,១% បានបញ្ជាក់ថាអ្វីដែលគាត់បានរៀនសូត្រនៅឯសាកលវិទ្យាល័យនោះគឺមានសារៈសំខាន់ជួយសម្រួលដល់ការងារ**ច្រើន** ។ និយាយឱ្យខ្លីយើងអាចទាញការសន្និដ្ឋានថា និស្សិតដែលបានបញ្ចប់ការសិក្សាភាគច្រើនគឺបានទទួលអត្ថប្រយោជន៍ពីការបណ្តុះបណ្តាល ហើយពេញចិត្តការសិក្សានៅសាកលវិទ្យាភូមិន្ទភ្នំពេញ។ ក្នុងន័យនេះ បានបង្ហាញគុណភាពអប់រំនៅសាកលវិទ្យាភូមិន្ទភ្នំពេញរយៈពេលប៉ុន្មានឆ្នាំកន្លងមកមានភាពរីកចម្រើនល្អប្រសើរគួរឱ្យតក់សម្គាល់ ហើយក៏បានជួយ

បំពេញសេចក្តីត្រូវការទាំងនិស្សិតនិងសង្គមផងដែរ។ សរុបសេចក្តីមក គុណវុឌ្ឍិដែលបានផ្តល់ដោយសាកលវិទ្យាល័យគឺបានជួយបង្កើនសមត្ថភាពនិងជំនាញរបស់និស្សិតឱ្យមានការរីកចម្រើន ហើយបានជួយរួមចំណែកផ្តល់ឱកាសឱ្យនិស្សិតមានលទ្ធភាពកាន់តែប្រសើរក្នុងការស្វែងរកការងារបានកាន់តែច្រើនជាងពេលមុនៗ។

រូបតារាងទី៦៖ ទស្សនៈនិស្សិតអំពីចំណេះដឹងនិងអាជីព



៤.៥ តើនិស្សិតចាប់ផ្តើមស្វែងរកការងារមានប្រាក់បៀវត្សពេលណា?

តាមការស្ទង់មតិនេះបានបង្ហាញថា ក្រុមនិស្សិតបានចាប់ផ្តើមស្វែងរកការងារនៅពេលដែលពួកគាត់បានបញ្ចប់ការសិក្សា។ ក្នុងចំណោមនោះនិស្សិត៦២,៤% បានឱ្យដឹងថាពួកគាត់បានចាប់ផ្តើមស្វែងរកការងារធ្វើប្រហែលជា១ខែឬ៣ខែក្រោយពេលបញ្ចប់ការសិក្សា។ អំណះអំណាងនេះមិនរាប់បញ្ចូលនិស្សិត១៧,៧%ដែលបានជ្រើសរើសបន្តការសិក្សាវគ្គបណ្តុះបណ្តាលគរុកោសល្យនៅវិទ្យាស្ថានជាតិអប់រំ(NIE)នោះទេ ពីព្រោះថាពួកគាត់ចង់ក្លាយជាគ្រូបង្រៀននៅវិទ្យាល័យ ឬចង់ក្លាយជាមន្ត្រីរាជការរបស់រដ្ឋ។

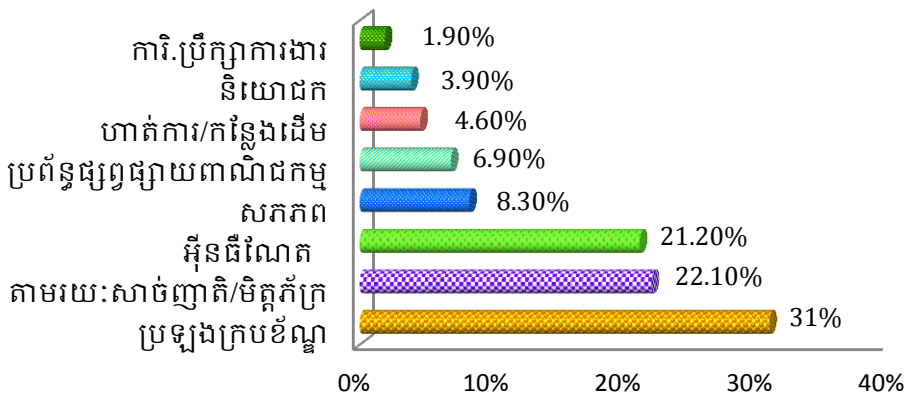
៤.៥.១ វិធីសាស្ត្រស្វែងរកការងារ

ការសិក្សានេះក៏បានតាមដានមើលអំពីវិធីសាស្ត្រស្វែងរកការងារធ្វើដែលនិស្សិតប្រើប្រាស់ សម្រាប់ទទួលបានលើកដំបូងផងដែរ។ យោងតាមការផ្តល់ចម្លើយរបស់អ្នកដែលធ្វើការពេញម៉ោងនិងមានការងារធ្វើក្រៅម៉ោងបានឱ្យដឹងថា ពួកគេមានវិធីសាស្ត្រស្វែងរកការងារធ្វើតាមយន្តការមួយចំនួនដូចជា តាមរយៈការប្រលងក្របខណ្ឌ តាមរយៈទាក់ទងផ្ទាល់ជាមួយគ្រួសារ និងមិត្តភក្តិ ឬអ្នកស្គាល់គ្នា ទាក់ទងដោយផ្ទាល់ទៅកាន់និយោជក ការិយាល័យប្រឹក្សាការងាររបស់សាកលវិទ្យាល័យ សមាគមន៍និស្សិត ការផ្សព្វផ្សាយពាណិជ្ជកម្មតាមប្រព័ន្ធសាធារណៈ បង្កើតមុខជំនួញផ្ទាល់ខ្លួន ប្រឡប់ទៅធ្វើការនៅកន្លែងដើម រារកព័ត៌មានតាមរយៈអ៊ីនធឺណែត និងទៅធ្វើការនៅកន្លែងដែលធ្លាប់ហាត់ការ។ ចំណែកមួយចំនួនទៀតនៅបន្តកិច្ចការជំនួញជាមួយគ្រួសារដែលធ្លាប់ធ្វើក្នុងពេលកំពុងរៀន និងនៅតែបន្តទោះបីបានរៀនចប់ហើយក៏ដោយ។

តាមការសិក្សាយើងបានរកឃើញថា និស្សិតដែលបានបញ្ចប់ការសិក្សាភាគច្រើនគឺមានការលំបាកក្នុងការទទួលបានព័ត៌មានអំពីឱកាសការងារ។ ក្នុងនោះពួកគាត់ប្រើប្រាស់ការស្វែងរកព័ត៌មានតាមរយៈសមាគមន៍និស្សិតមាន០,៧% តាមរយៈការិយាល័យប្រឹក្សាការងាររបស់សាកលវិទ្យាល័យភូមិន្ទភ្នំពេញ មានចំនួន១,២%(សេវាផ្នែកនេះនៅថ្មីប្រហែលនិស្សិតមិនទាន់ដឹង)។ ការស្ទង់មតិនេះ បន្តបង្ហាញទៀតថា និស្សិតដែលបានបញ្ចប់ការសិក្សាចំនួន៤៨៨នាក់ស្មើនឹង៨៦,៤%កំពុងធ្វើការងារក្នុងស្ថាប័ននិងគ្រឹះស្ថាននានា(ក្នុងលេខនេះរាប់បញ្ចូលទាំងអ្នកមានការងារពេញម៉ោងនិងក្រៅម៉ោង) គឺបានប្រើប្រាស់យន្តការនិងវិធីសាស្ត្រផ្សេងៗ។ វិធីសាស្ត្រដែលនិស្សិតបានប្រើប្រាស់ច្រើនជាងគេមានដូចជា៖

តាមរយៈការប្រឡងក្របខណ្ឌ^៣ មានចំនួន៣១% ដែលអាចមានន័យថាជាប្រភេទការងារ ទទួលបានតាមការប្រកួតប្រជែងចំហហើយមានតម្លាភាពជាង ប្រសិនបើប្រៀបធៀបទៅ នឹងអ្នកដែលមានការងារចំនួន២២,១%ដែលទទួលបានតាមរយៈការទាក់ទងផ្ទាល់ជាមួយ គ្រួសារ និងមិត្តភក្តិ ឬអ្នកស្គាល់គ្នា។ ចំណែកអ្នកដែលមានការងារ២១,២%ទៀតបាន ស្វែងរកការងារតាមរយៈអ៊ីនធឺណែត ៨,៣%បានប្រើប្រាស់ការផ្សព្វផ្សាយព័ត៌មានលើក្តារ ព័ត៌មានសាកលវិទ្យាល័យភូមិន្ទភ្នំពេញ រីឯនិស្សិត៦,៩%បានប្រើប្រាស់ប្រព័ន្ធផ្សព្វផ្សាយ ពាណិជ្ជកម្មសាធារណៈ ៤,៦%បានវិលត្រឡប់ទៅធ្វើការនៅកន្លែងហាត់ការកាលពេល កំពុងនៅរៀន ឬកន្លែងធ្វើការពេលមុន និង៣,៩%បានទាក់ទងនិយោជកដោយផ្ទាល់ និង អ្នកប្រើប្រាស់ការិយាល័យប្រឹក្សាយោបល់ របស់សាកលវិទ្យាល័យភូមិន្ទភ្នំពេញ មាន ចំនួន១,៩%។

រូបតាងទី៧៖ វិធីសាស្ត្រស្វែងរកការងារសំខាន់ៗ



ទិន្នន័យខាងលើបង្ហាញពីការប្រៀបធៀបអំពីវិធីសាស្ត្រស្វែងរកការងារដែលនិស្សិតបានប្រើប្រាស់ក្នុងដំណាក់កាល អន្តរកាលពេលស្វែងរកការងារ។ ការប្រឡងក្របខណ្ឌក្នុងទិន្នន័យនេះសរុបទាំងក្រសួងកិច្ចការយោធា

³ ការប្រឡងក្របខណ្ឌគឺត្រូវបានប្រកាសជាសាធារណៈនិងបើកចំហសម្រាប់និស្សិតទាំងអស់ដែលមានសមត្ថភាព។ ថ្មីៗនេះរដ្ឋាភិបាល កម្ពុជាបានជ្រើសរើសនិស្សិតឱ្យចូលបំរើការងារជាច្រើនរយៈពេល គឺចាប់ពីក្រសួងអប់រំរហូតដល់ស្ថាប័ន របស់រដ្ឋាភិបាល ក្រសួងកិច្ចការ ស៊ីវិល និងក្រសួងយោធា។ និស្សិតទាំងអស់ដែលបញ្ចប់ការសិក្សាអាចដាក់ពាក្យប្រឡងបានជាច្រើនកន្លែងតាមចិត្តចង់។

ជំពូក

៥

ទំនាក់ទំនងគុណវុឌ្ឍិនិងទីផ្សារការងារ

៥.១ ចំណេះដឹងនិងជំនាញ

យើងបានសុំឱ្យនិស្សិតវាយតម្លៃលើការពាក់ព័ន្ធសមត្ថភាព ចំណេះដឹងនិងជំនាញដែលជួយដល់អាជីពរបស់ពួកគាត់ ហើយបន្ទាប់មកយើងសុំឱ្យពួកគាត់វាយតម្លៃលើកម្មវិធីសិក្សារបស់សាកលវិទ្យាល័យភូមិន្ទភ្នំពេញនិងគុណភាពដែលពួកគាត់គិតថាបានជួយក្នុងការងារដោយសារពួកគាត់ទទួលបានចំណេះដឹងពីសាកលវិទ្យាល័យភូមិន្ទភ្នំពេញ។ តាមការផ្តល់ចម្លើយជាមួយ ពួកគាត់បានទទួលស្គាល់ថាការបណ្តុះបណ្តាលនៅសាកលវិទ្យាល័យភូមិន្ទភ្នំពេញបានជួយឱ្យគេមានសមត្ថភាពរកការងារមួយសមស្របនិងបំពេញការងារបានល្អ។ តារាងខាងក្រោមបង្ហាញពីការផ្តល់តម្លៃលើបទពិសោធន៍នៃការសិក្សា និងការពេញចិត្តរបស់និស្សិតដែលចូលរួមឆ្លើយ ហើយបានគណនាជាភាគរយទៅតាមនិទស្សន៍នីមួយៗ។

តារាងទី៥៖ ទស្សនៈនិស្សិតលើកម្មវិធីសិក្សានិងទំនាក់ទំនងអាជីព

(១)មិនឯកភាពទាល់តែសោះ (២)មិនឯកភាព (៣)គ្មានយោបល់ (៤)ឯកភាព និង(៥)ឯកភាពទាំងស្រុង

| បទពិសោធន៍ការសិក្សានៅសាកលវិទ្យាល័យ(គំរូតារាង៥៦៥នាក់) | ១ | ២ | ៣ | ៤ | ៥ |
|---------------------------------------------------------------------------|-----|-----|-----|-------|-------|
| ១. មុខវិជ្ជាទាំងអស់ដែលខ្ញុំសិក្សាមានប្រយោជន៍ខ្លាំងណាស់ចំពោះអាជីពរបស់ខ្ញុំ | 2.8 | 6.4 | 8.0 | 49.7% | 32.4% |

| | | | | | |
|-----------------------------------------------------------------------------------------------------|-----|------|------|-------|-------|
| ២. ការសិក្សានៅស.ភ.ក.ព.បានផ្សារ ភ្ជាប់ទ្រឹស្តីទៅនឹងការអនុវត្ត | 0.7 | 4.8 | 13.8 | 66.4% | 12.9% |
| ៣. មុខវិជ្ជាដែលសិក្សានៅស.ភ.ក.ព. បានជួយគ្រប់ទិសខ្ញុំឲ្យចាប់យក អាជីពបច្ចុប្បន្ន | 1.4 | 5.8 | 11.9 | 61.9% | 18.2% |
| ៤. ជំនាញដែលបានពីការសិក្សានៅស.ភ. .ក.ព.មានទំនាក់ទំនងយ៉ាងជិតស្និទ្ធ ជាមួយការងារដែលខ្ញុំកំពុងធ្វើ | 1.9 | 11.5 | 10.1 | 49.6% | 26.0% |
| ៥. ចំណេះដឹងដែលខ្ញុំបានសិក្សាពី ស.ភ. ក.ព.កំពុងជាតម្រូវការចាំបាច់ក្នុង សង្គមកម្ពុជា | 0.4 | 3.4 | 9.7 | 65% | 20.9% |
| ៦. ខ្ញុំពេញចិត្តជាមួយចំណេះដឹងនិង គុណភាពអប់រំដែលខ្ញុំបានទទួល ពី ស.ភ.ក.ព. | 0.2 | 1.9 | 3.7 | 65.8% | 27.1% |
| ៧. ការសិក្សានៅស.ភ.ក.ព.បានជួយឲ្យ ខ្ញុំមានឱកាសទទួលបានការងារមួយ សមស្រប | 0.9 | 3.2 | 6.2 | 66.7% | 21.6% |
| ៨. ខ្ញុំចង់ឲ្យមាននិស្សិតក្រោយៗសិក្សា មុខវិជ្ជាដូចខ្ញុំបានច្រើន | 5.1 | 8.3 | 12.0 | 45.8% | 27.6% |

៥.២ ការបន្តការសិក្សានៅសាកលវិទ្យាល័យភូមិន្ទភ្នំពេញ

ក្នុងគោលបំណងស្វែងយល់ពីការបង្កើនចំណេះដឹងរបស់និស្សិត យើងបានសាកសួរពួកគាត់អំពីការសិក្សាសញ្ញាបត្របន្ត។ យោងតាមទិន្នន័យដែលទទួលបានពីការសម្ភាសនិស្សិតបានបង្ហាញឱ្យឃើញថា មាននិស្សិត២១,៩%ប៉ុណ្ណោះដែលបានកំពុងបន្តការសិក្សា ហើយក្នុងនេះមាននិស្សិត៥,៣%ទទួលបានអាហារូបករណ៍និង១១,២%ទៀតបានបង់ថ្លៃដោយខ្លួនឯង។ ក្នុងចំណោមអ្នកដែលបានបន្តការសិក្សាទាំងនោះមាននិស្សិត ១២,២%បានជ្រើសយកមុខជំនាញដដែល និង៦៦,៤%បានប្តូរទៅសិក្សាមុខវិជ្ជាផ្សេង ដើម្បីបំពេញតាមតម្រូវការការងារទីផ្សារ ឬបង្កើនចំណេះដឹង។ តាមការវិភាគដដែលទៅលើប្រភេទសញ្ញាបត្របានបង្ហាញថា អ្នកដែលបន្តការសិក្សាថ្នាក់បរិញ្ញាបត្រជាន់ខ្ពស់មាន២,៣% ហើយអ្នកដែលមានបំណងចង់បន្តការសិក្សាថ្នាក់បរិញ្ញាបត្រជាន់ខ្ពស់នៅសាកលវិទ្យាល័យភូមិន្ទភ្នំពេញមានចំនួន៥១% ហើយមាន១៤,៩% ទៀតមានបំណងចង់បន្តការសិក្សាថ្នាក់បណ្ឌិតនៅសាកលវិទ្យាល័យនេះ។

គួរចាប់អារម្មណ៍សង្កេតមើលថា និស្សិត២,១%ដែលបានបន្តការសិក្សាលើមុខជំនាញផ្សេង⁴ មានហេតុផលបញ្ជាក់ថា ចង់បង្កើនចំណេះដឹងលើជំនាញដែលមានស្រាប់និងចំនួន០,៩% បានលើកឡើងថាចង់មានជំនាញមួយឱ្យសមស្របតាមតម្រូវការទីផ្សារចំណែកអ្នកដែលចង់មានជំនាញបន្ថែមដើម្បីផ្លាស់ប្តូរការងារឱ្យប្រសើរជាងបច្ចុប្បន្នមាន ៣,២%។ យ៉ាងណាមិញ ចំពោះអ្នកដែលមិនបានបន្តការសិក្សាបានបង្ហាញពីមូលហេតុមួយចំនួនគួរឱ្យកត់សំគាល់ដូចជា៖

- គ្មានលទ្ធភាព ឬខ្វះខាតថវិកាសម្រាប់បន្តការសិក្សា៣៣,៦% ។
- គ្មានពេលវេលាសិក្សាគ្រប់គ្រាន់ ព្រោះរវល់នឹងការងារបច្ចុប្បន្ន ២៣%។

⁴ ការជ្រើសរើសបន្តការសិក្សាលើមុខជំនាញផ្សេងនៅទីនេះសំដៅទៅលើការបន្តការសិក្សាថ្នាក់ក្រោយបរិញ្ញាបត្រដែលខុសពីមុខជំនាញបរិញ្ញាបត្រដែលទទួលបានពីសាកលវិទ្យាល័យភូមិន្ទភ្នំពេញ

- ចង់បានបទពិសោធន៍ការងារឱ្យបានច្រើនមុននឹងបន្តការសិក្សាម្តងទៀត៧,១%។
- មានមូលហេតុទាក់ទងនឹងគ្រួសារនិងតំបន់ដែលខ្លួនរស់នៅ៣,១%។
- ចង់បន្តការសិក្សានៅបរទេស០,៩%។
- រង់ចាំឱកាសទទួលបានអាហារូបករណ៍០,៥%។

ការសិក្សាអំពីលទ្ធភាពរកការងាររបស់និស្សិត នេះបានជួបបញ្ហាប្រឈមមួយចំនួន ក្នុងការប្រមូលទិន្នន័យ។ ក្នុងបញ្ហាប្រឈមទាំងនោះរួមមាន៖

- បញ្ហាដែលប្រឈមខ្លាំងជាងគេគឺខ្វះព័ត៌មានសម្រាប់ទាក់ទងនិស្សិត។
- ការប្រមូលព័ត៌មានសម្រាប់ទាក់ទងនិស្សិតប្រើពេលវេលាយូរពីព្រោះបញ្ជីឈ្មោះ និស្សិតដែលបានផ្តល់ដោយការិយាល័យសិក្សាភាគច្រើនមានតែឈ្មោះ ហើយ ប្រសិនបើមានលេខទូរស័ព្ទសម្រាប់ទំនាក់ទំនងគឺលេខជាច្រើនមិនអាចទាក់ទង បាន។ យោងតាមហេតុផលនេះ ការជ្រើសរើសគំរូតាងត្រូវប្រើវិធីសាស្ត្រច្រើនបែប និងបត់បែន។
- អ្នកចូលរួមផ្តល់សម្ភាសន៍ជាច្រើនលើសលប់មិនព្រមផ្តល់ព័ត៌មានសម្រាប់ទំនាក់ ទំនងនិយោជករបស់ពួកគាត់ ដូច្នោះយើងមានការពិបាកស្វែងយល់ពីទស្សនៈ និយោជកទៅលើការបណ្តុះបណ្តាលរបស់សាកលវិទ្យាល័យនិងគុណសម្បត្តិនៃ អាកប្បកិរិយារបស់និស្សិតដែលកំពុងធ្វើការឱ្យនិស្សិត។ កង្វះព័ត៌មានទាំងនោះ វា ពិបាកផ្ទៀងផ្ទាត់ថាតើធនធានដែលបណ្តុះបណ្តាលដោយសាកលវិទ្យាល័យ ភូមិន្ទ អាចពេញចិត្តអតិថិជនឬនិយោជកទាំងនោះដែរឬទេ។
- ថវិកាសម្រាប់ការសិក្សានេះមានដែនកំណត់ ដូច្នោះវាប៉ះពាល់ទៅដល់ពេលវេលា ប្រមូលទិន្នន័យ ការបញ្ចូលទិន្នន័យ ពីព្រោះយើងមិនអាចជួលអ្នកសម្ភាសន៍និង អ្នកបញ្ចូលទិន្នន័យឱ្យបានច្រើននាក់ដើម្បីពន្លឿនការងារនេះ។

យោងទៅលើរបកគំហើញដែលបានអធិប្បាយខាងលើ យើងអាចទាញការសន្និដ្ឋាន អំពីឱកាសស្វែងរកការងារសម្រាប់និស្សិតទើបបញ្ចប់ការសិក្សាដែលធ្វើការងារតាម កន្លែងផ្សេងៗ និងទំនាន់ទំនងគុណវុឌ្ឍិនៅឧត្តមសិក្សាដែលមិនបានជួយនិស្សិតឱ្យទទួល បានការងារល្អៗ។ ខាងក្រោមគឺជាការសន្និដ្ឋានសំខាន់ៗដែលឆ្លើយតបនឹងកម្រងសំណួរ ដែលពាក់ព័ន្ធជាមួយការសិក្សាស្រាវជ្រាវនេះរួមមាន៖

- សាកលវិទ្យាល័យភូមិន្ទភ្នំពេញនៅតែជាទីកន្លែងផ្តល់ទំនុកចិត្តដល់សាធារណ ជននិងអ្នកពាក់ព័ន្ធនានា។ និស្សិតភាគច្រើនដែលបានចាកចេញពីសាកលវិទ្យា- ល័យភូមិន្ទភ្នំពេញ មានឱកាសទទួលបានការងារច្រើន បើទោះបីមានបទពិសោធន៍ តិចតួចឬក៏គ្មានបទពិសោធន៍មុនពេលបញ្ចប់ការសិក្សាក៏ដោយ។ ជាឧទាហរណ៍ អ្នកដែលធ្លាប់មានការងារក្រៅម៉ោងពេលកំពុងសិក្សា បានផ្លាស់ទៅទទួលបានការងារ ពេញម៉ោង រីឯអ្នកមិនមានបទពិសោធន៍ការងារ ក៏អាចរកការងារក្រៅម៉ោង ឬ ការងារពេញម៉ោង ក្រោយពេលបញ្ចប់ការសិក្សាបានភ្លាមៗដែរ។
- ជាច្រើនឆ្នាំកន្លងមកនេះ សាកលវិទ្យាល័យភូមិន្ទភ្នំពេញបានរួមចំណែកផលិត ធនធានអ្នកបម្រើឱ្យផ្នែកអប់រំប្រកបដោយសមត្ថភាពនិងគុណភាព ដើម្បីបំពេញ តម្រូវការរបស់សង្គមបច្ចុប្បន្ន ហើយភាគច្រើននៃអ្នកទាំងនោះ កំពុងបម្រើការស្នើរ គ្រប់អាជីព តួយ៉ាងដូចជាវិស័យអប់រំសាធារណៈនិងឯកជន អង្គការមិនមែន រដ្ឋាភិបាល ស្ថាប័ននានារបស់រដ្ឋាភិបាល និងអាជីពនានាក្នុងវិស័យឯកជន។ ការងារអាជីពបង្រៀនភាគច្រើនគឺជាការងារពេញម៉ោងដែលបានផ្តល់ឱ្យនិស្សិត

កំពុងបម្រើការទាំងនោះទទួលបានប្រាក់ចំណូលមួយសមរម្យ បើទោះបីប្រាក់នោះនៅ មានកម្រិតក៏ដោយ។ ដើម្បីរស់ក្នុងស្ថានភាពជាគ្រូបង្រៀនក្នុងបរិបទកម្ពុជាទៅ បាន និងស្ងៀមដែលធ្វើជាគ្រូបង្រៀនភាគច្រើនបានរកការងារក្រៅម៉ោងបន្ថែមដើម្បី មានប្រាក់ចំណូលបំពេញបន្ថែមលើប្រាក់បៀវត្ស។

- និស្សិតដែលទទួលបានបរិញ្ញាបត្រជំនាញល្អៗពីសាកលវិទ្យាល័យភូមិន្ទភ្នំពេញ គឺមានឱកាសល្អៗក៏ច្រើនណាស់ដែរ ក្នុងការចាប់យកអាជីព ហើយភាគច្រើន អាចរកបានការងារអចិន្ត្រៃយ៍ល្អៗដែលខ្លួនពេញចិត្តក្នុងរយៈពេលមួយឆ្នាំក្រោយ ពីបានបញ្ចប់ការសិក្សារួច។ ក្នុងទិន្នន័យអង្កេតនោះបង្ហាញថា និស្សិតភាគច្រើន ដែលធ្វើការងារ ក្នុងវិស័យឯកជនគឺអាចមានប្រាក់បៀវត្សខ្ពស់។
- បន្ថែមលើសមត្ថភាពនិងចំណេះដឹងដែលទទួលបានពីសិក្សាដែលប្រើប្រាស់ សម្រាប់បំពេញការងារ និស្សិតត្រូវតែមានគុណសម្បត្តិខាងឥរិយាបថផ្ទាល់ខ្លួន បន្ថែមទៀតដូចជា មានសមត្ថភាពបត់បែន ចេះទទួលខុសត្រូវ មានទំនុកចិត្ត លើខ្លួនឯង ជាមនុស្សគួរឱ្យទុកចិត្តបាន មានសមត្ថភាពដោះស្រាយបញ្ហា មាន គំនិតច្នៃប្រឌិត មានឆន្ទៈរៀនសូត្រ ចេះស្វែងរកការងារស្មុគស្មាញ និងមានសមត្ថ ភាពក្នុងភាពជាអ្នកដឹកនាំ យល់ដឹងពីការងារការិយាល័យគឺជាកត្តាដែលចាំបាច់ ខ្លាំងណាស់។ មានការសិក្សាជាច្រើនដែលនិយោជកទទួលស្គាល់ថានិស្សិតកម្ពុជា ដែលបានបញ្ចប់ការសិក្សាពីសាកលវិទ្យាល័យជាច្រើននាក់ នៅខ្វះជំនាញទន់ភ្លន់ ឬឥរិយាបថបុគ្គល។
- បើពិនិត្យមើលលើកត្តាភេទវិញ គឺថាទាំងនិស្សិតបុរសនិងស្ត្រីគឺសុទ្ធតែមានឱ កាសទទួលបានការងារស្មើគ្នា ហើយពួកគាត់មានវិធីស្វែងរកការងារធ្វើភាគ ច្រើនគឺស្តាប់ការផ្សព្វផ្សាយតាមបណ្តាញសាធារណៈ ការផ្សាយពាណិជ្ជកម្ម ឬ ការអានកាសែត និងតាមព័ត៌មានដែលចុះផ្សាយលើទំព័រអ៊ីនធឺណែត។

- ក្នុងអត្ថន័យនៃការអប់រំ និងស្ថិតភាគច្រើនមានការពេញចិត្តចំពោះគុណភាពអប់រំ និងជំនាញ ដែលពួកគាត់ទទួលបានពីសាកលវិទ្យាល័យភូមិន្ទភ្នំពេញ។ មាននិស្សិតដែលបានបញ្ចប់ការសិក្សាជាច្រើនយល់ឃើញថា ពួកគាត់អាចទទួលបានការងារមួយដូចគាត់រំពឹងទុកពេលបញ្ចប់ការសិក្សា។ ដើម្បីបំពេញសេចក្តីរំពឹងនេះ សាកលវិទ្យាល័យភូមិន្ទភ្នំពេញ បានជួយជំរុញកម្មវិធីសិក្សានានាដោយធ្វើការវាយតម្លៃលើកម្មវិធីសិក្សានិងសិក្សាស្វែងយល់អំពីលទ្ធភាពស្វែងរកការងាររបស់និស្សិត ជាព្រំរាល់ឆ្នាំ។
- កាលដើមឡើយ កម្មវិធីសិក្សាជាច្រើននៅសាកលវិទ្យាល័យភូមិន្ទភ្នំពេញ មានទិសដៅបណ្តុះបណ្តាលគ្រូបង្រៀនសិក្សា។ ប៉ុន្តែឥឡូវនេះ តាមរយៈការសិក្សាបានរកឃើញថា ក្រុមនិស្សិតដែលទើបបានបញ្ចប់ការសិក្សាទៅថ្មីៗនេះ កំពុងតែធ្វើការនៅក្នុងស្ថាប័នផ្សេងៗ ច្រើនជាងទៅធ្វើជាគ្រូបង្រៀនក្នុងស្ថាប័នអប់រំ។ ដូច្នេះ ក្នុងបរិបទថ្មីនេះ គឺចាំបាច់ត្រូវកំណត់ពីតម្រូវការទីផ្សារការងារនិងកំណត់ទិសដៅថ្មីសម្រាប់ការបណ្តុះបណ្តាល ដើម្បីផ្តល់ឱ្យនិស្សិតនូវជំនាញដែលត្រូវការនិងសមត្ថភាពប្រកួតប្រជែងលើទីផ្សារការងារកម្ពុជានិងការងារទីផ្សារអាស៊ាន។

ឧបសម្ព័ន្ធទី១៖កម្រងសំណួរស្ទង់មតិ

សាកលវិទ្យាល័យភូមិន្ទភ្នំពេញ

Coding: _____

ផ្នែកធានាគុណភាព

Phone: _____

កម្រងសំណួរសម្រាប់

ការសិក្សាអំពីលទ្ធភាពស្វែងរកការងាររបស់និស្សិតដែលបញ្ចប់ការសិក្សា

ក្នុងឆ្នាំ២០១២

ការសិក្សានេះមានគោលបំណងស្ទង់មតិអំពីលទ្ធភាពរកការងាររបស់និស្សិតដែលបានបញ្ចប់ការសិក្សាពីសាកលវិទ្យាល័យភូមិន្ទភ្នំពេញ (ស.ភ.ក.ព.) ក្នុងឆ្នាំសិក្សា២០១១-២០១២ ។លទ្ធផលដែលទទួលបានពីការសិក្សានេះ នឹងរួមចំណែកធ្វើឲ្យកម្មវិធីសិក្សានៅសាកលវិទ្យាល័យនេះកាន់តែមានភាពប្រសើរ ដើម្បីរួមចំណែកដល់ការអភិវឌ្ឍសង្គម។

ប្រសិនបើលោក លោកស្រី អ្នកនាង កញ្ញា មានបំណងចង់ពិភាក្សាលើបញ្ហាណាមួយនៃការស្ទង់មតិនេះ សូមលោកអ្នកទាក់ទងទៅ លោកវេជ្ជ ធី មន្ត្រីធានាគុណភាពរបស់ស.ភ.ក.ព.តាមរយៈទូរស័ព្ទលេខ០១២២២៩២៧៩ ឬ

e-mail: quality.assurance@rupp.edu.kh ។

យើងខ្ញុំសូមសន្យាថានឹងរក្សាការសម្ងាត់រាល់ព័ត៌មានផ្ទាល់ខ្លួនរបស់លោកអ្នក។

(ជម្រាបសួរ។ខ្ញុំបាទ ឯងខ្ញុំចូរស័ព្ទមកពីសាកលវិទ្យាល័យភូមិន្ទភ្នំពេញជាជំនួយការផ្នែកធានាគុណភាព។

សូមជម្រាបសួរលោក(ស្រី) អ្នក(ស្រី) លោក(ស្រី) អំពីព័ត៌មានខ្លះៗដែលទាក់ទងនឹងប្រវត្តិសិក្សារបស់.....)

(សូមបំពេញព័ត៌មានខាងក្រោមនេះក្រោយការសម្ភាសន៍ចប់សព្វគ្រប់)

ឈ្មោះ:.....ភេទ (១) ប្រុស (២) ស្រី

(សូមបំពេញព័ត៌មានខាងក្រោមនេះពេលធ្វើការសម្ភាសន៍បានសម្រេច)

អតីតនិស្សិត (១) អាហារូបករណ៍ (២) សិក្សាបង់ថ្លៃ (សូមគូររង្វង់ជុំវិញលេខ)

I. ព័ត៌មានផ្ទាល់ខ្លួន

សុំទោសខ្ញុំសូមអនុញ្ញាតិសុំសួរអំពីស្ថានភាពគ្រួសាររបស់លោក(គ្រូ) អ្នកគ្រូ លោកស្រីបន្តិច។

| | |
|--------------------------------------------------------------------------|-----------------------------------------------------------------------------------------------------------------------------------------|
| <p>សំ.១. តើសព្វថ្ងៃលោក/អ្នកមានអាយុប្រហែលប៉ុន្មាន ហើយ?</p> | <p>.....ឆ្នាំ</p> |
| <p>សំ.២. តើសព្វថ្ងៃលោក/អ្នកមានគ្រួសារហើយឬនៅ? (សូមអានចម្លើយ)</p> | <p>(១).....នៅលីវ (២).....រៀបការហើយ (៣).....មេម៉ាយ/ពោះម៉ាយ (៤).....លែងលះ (៥).....មិនអាចប្រាប់បាន</p> |
| <p>សំ.៣. តើលោក/អ្នកមានសមាជិកក្នុងបន្ទុកប៉ុន្មាននាក់?</p> | <p>.....នាក់</p> |
| <p>សំ.៤. តើអ្នកកំពុងរស់នៅជាមួយអ្នកណា? (សូមអានចម្លើយ)</p> | <p>(១).....គ្រួសារខ្លួនឯង (២).....ឪពុកម្តាយ (៣).....បងប្អូន (៤).....ម្នាក់ឯង (៥).....ផ្សេងៗ</p> |

| | |
|---------------------------------------------------------------------------------------|------------------------------------------------------------------------------------------------------|
| <p>សំ.៥. តើសព្វថ្ងៃអ្នកកំពុងរស់នៅទីណា?</p> | <p>(១) ភ្នំពេញ (បើទីក្រុងសូមរំលងទៅផ្នែកទី II) (២) ខេត្ត.....</p> |
| <p>សំ.៦. តើទីនោះជាទីប្រជុំជនឬជនបទ?</p> | <p>ប្រជុំជន.....(១) ជនបទ.....(២)</p> |
| <p>សំ.៧. តើកត្តាអ្វីដែលជំរុញលោកឱ្យរៀននៅកម្រិតខ្ពស់សិក្សា? (សូមអានចម្លើយ)</p> | <p>(១).....គ្រួសារ (២).....មិត្តភក្តិ (៣).....បំណងផ្ទាល់ខ្លួន (៤).....តម្រូវការសង្គម</p> |

II. បទពិសោធន៍ការងារក្នុងពេលកំពុងសិក្សា

| | |
|-------------------------------------------------------------------|-------------------------------------------------------------------|
| <p>សំ.៨. តើអ្នកមានការងារធ្វើទេមុនពេលចូលមកសិក្សានៅស.ក.ក.ព.?</p> | <p>មាន.....(១) ទេ.....(២)</p> |
| <p>សំ.៩. តើក្នុងកំឡុងពេលកំពុងសិក្សាអ្នកធ្លាប់មានការងារធ្វើទេ?</p> | <p>មាន.....(១) ទេ.....(២) (បើទេសូមរំលងទៅផ្នែកទី III)</p> |
| <p>សំ.១០. តើពេលនៅស.ក.ក.ព.នោះអ្នកធ្វើការងារប៉ុន្មានកន្លែង?</p> | <p>.....កន្លែង</p> |

| | |
|-----------------------------------------------------------------------------|--------------------------------------------------------|
| <p>សំ.១១. ក្នុងចំណោមការងារទាំងនោះតើការងារចុងក្រោយជា ការងារអ្វី?</p> | <p>(១) ពេញ (២) ក្រៅម៉ោង ម៉ោង</p> |
| <p>សំ.១២. តើអ្នកទទួលបានប្រាក់បៀវត្សពីការងារនោះទេ?</p> | <p>បាទ/ចាស.....(១) ទេ..(២) (រំលងទៅផ្នែកទី III)</p> |
| <p>សំ.១៣. សុំអញ្ជាស្រ័យតើប្រាក់បៀវត្សពីការងារនោះប្រហែល ប៉ុន្មានដែរ?</p> | <p>.....ដុល្លារ</p> |

III. ស្ថានភាពការងារពេលបច្ចុប្បន្ន

| | |
|-----------------------------------------------------------------------------------------------------------------------------------|----------------------------------------------------------|
| <p>សំ.១៤. តើសព្វថ្ងៃអ្នកមានការងារមួយធ្វើពិតប្រាកដដែរ ឬទេ?</p> | <p>បាទ/ចាស.....(១) ទេ.....(២) (រំលងទៅផ្នែកទី IV)</p> |
| <p>សំ.១៥. តើការងារអ្នកកំពុងធ្វើមានទំនាក់ទំនងនឹងចំណេះ ដឹងឬបទពិសោធន៍និងជំនាញដែលអ្នកបានសិក្សា នៅស.ក.ក.ព. ដែរទេ?</p> | <p>បាទ/ចាស.....(១) ទេ...(២) (រំលងទៅសំណួរទី ១៧)</p> |
| <p>សំ.១៦. តើចំណេះដឹងឬបទពិសោធន៍និងជំនាញដែលអ្នក ទទួលបានពីការសិក្សានៅស.ក.ក.ព. មានសារៈ សំខាន់ជួយសម្រួលដល់ការងារអ្នកបែបណា?</p> | <p>តិចតួចបំផុត.....(១) តិចតួចដែរ.....(២)</p> |

| | |
|----------------------------------------------------------------------------------------------------------------------------------------|-----------------------------------------------------------------------------------------|
| <p>(សូមអានចម្លើយ)</p> | <p>ល្មមសមរម្យ.....(៣) បានច្រើន.....(២) បានច្រើនណាស់.....(៥)</p> |
| <p>សំ.១៧. តើអ្នកកំពុងធ្វើការងារជាប្រភេទបែបណា?</p> | <p>(១) ពេញម៉ោង (២) ក្រៅម៉ោង</p> |
| <p>សំ.១៨. តើលោក/ស្រីកំពុងធ្វើការងារស្ថិតនៅក្នុងស្ថាប័ន មួយណា? (សូមបញ្ជាក់បើចម្លើយផ្សេងៗ.....) (សូមអានចម្លើយ)</p> | <p>១.អប់រំសាធារណៈ ២.អង្គការ ៣.ក្រុមហ៊ុនឯកជន ៤.ជន ៥.រដ្ឋាភិបាល ៦.ផ្សេងៗ.....</p> |
| <p>សំ.១៩. តើខ្ញុំអាចសុំព័ត៌មានសម្រាប់ទំនាក់ទំនងស្ថាប័ន លោក/ស្រីបានទេ? (សុំលេខទូរស័ព្ទ៖ _____)</p> | <p>បាទ/ចាស(១) ទេ.....(២)</p> |
| <p>សំ.២០. តើអ្នកបានធ្វើការងារនេះរយៈពេលប៉ុន្មានមក ហើយ?</p> | <p>.....ឆ្នាំខែ</p> |
| <p>សំ.២១. តើអ្នកធ្វើការនេះប៉ុន្មានម៉ោងក្នុងមួយសប្តាហ៍?</p> | <p>.....ម៉ោង/សប្តាហ៍</p> |
| <p>សំ.២២. សុំអញ្ជាស្រ័យតើអ្នកទទួលបានប្រាក់បៀវត្សប្រហែល</p> | <p>.....ដុល្លារ/រៀល</p> |

| | |
|--------------|--|
| ប៉ុន្មានដែរ? | |
|--------------|--|

IV. វិធីសាស្ត្រស្វែងរកការងារ

| | |
|------------------------------------------------------------------------------------------------------------------|----------------------------------------------------------------------------------------------------------------------------------------------------------------------------------------------------------------------------------------------------------------------------------------------------------------------|
| <p>សំ.២៩. ក្រោយពេលបញ្ចប់ការសិក្សាពីស.ក.ក.ព. តើអ្នក ប្រើរយៈពេលយូរយ៉ាងណាដែរ ដើម្បីរក ការងារមួយបានធ្វើ?</p> | <p>.....ខែឆ្នាំ</p> |
| <p>សំ.៣០. តើអ្នកធ្លាប់បានប្រើវិធីសាស្ត្រអ្វីខ្លះពេលស្វែងរក ការងារ? (ចម្លើយអាចច្រើនជាងមួយ)</p> | <p>១....ការិយាល័យវិជ្ជាជីវៈស.ក.ក.ព. ២....ការផ្សព្វផ្សាយរបស់ស.ក.ក.ព. ៣....ការប្រឡងក្របខណ្ឌ ៤....សមាគមន៍និស្សិតស.ក.ក.ព. ៥....គ្រួសារ/មិត្តភក្តិ/អ្នកស្គាល់គ្នា ៦....ប្រព័ន្ធផ្សព្វផ្សាយពាណិជ្ជកម្ម ៧...ទាក់ទងផ្ទាល់ជាមួយនិយោជក ៨....ប្រព័ន្ធអ៊ីនធឺណែត ៩....ដទៃទៀត(សូមបញ្ជាក់).....</p> |
| <p>សំ.៣១. តើជំនាញដែលអ្នកទទួលបានពីការសិក្សានៅស .ក.ក.ព. ផ្តល់ភាពងាយស្រួលឲ្យអ្នកស្វែងរក ការងារដែរឬទេ?</p> | <p>បាទ/ចាស.....(១) ទេ.....(២)</p> |

v. ទស្សនៈរបស់និស្សិតអំពីការសិក្សានៅស.ក.ក.ព.បទពិសោធន៍ដែលទាក់ទង

ទីផ្សារការងារ (ផ្នែកសាធារណៈនិងឯកជន)

តើអ្នកយល់ឃើញយ៉ាងណាដែរចំពោះទស្សនៈខាងក្រោម? សូមបង្ហាញ

ការយល់ឃើញរបស់លោកអ្នកតាមនិទស្សន៍ខាងក្រោម៖

(១)មិនឯកភាពទាល់តែសោះ (២)មិនឯកភាព (៣)គ្មានយោបល់ (៤)ឯកភាព និង(៥)ឯកភាពទាំងស្រុង

| | | | | | |
|-----------------------------------------------------------------------------------------------|---|---|---|---|---|
| សំ.៣២. មុខវិជ្ជាទាំងអស់ដែលអ្នកសិក្សាមានប្រយោជន៍ចំពោះអាជីពអ្នកខ្លាំងណាស់ | ១ | ២ | ៣ | ៤ | ៥ |
| សំ.៣៣. ការសិក្សានៅស.ក.ក.ព.បានផ្សារភ្ជាប់ទ្រឹស្តីទៅនឹងការអនុវត្ត | ១ | ២ | ៣ | ៤ | ៥ |
| សំ.៣៤. មុខវិជ្ជាដែលអ្នកសិក្សានៅស.ក.ក.ព.បានជួយតម្រង់ទិសអ្នកឲ្យចាប់យកអាជីពបច្ចុប្បន្ន | ១ | ២ | ៣ | ៤ | ៥ |
| សំ.៣៥. ជំនាញដែលបានពីការសិក្សានៅស.ក.ក.ព.មានទំនាក់ទំនងយ៉ាងជិតស្និទ្ធជាមួយការងារដែលអ្នកកំពុងធ្វើ | ១ | ២ | ៣ | ៤ | ៥ |
| សំ.៣៦. ចំណេះដឹងដែលអ្នកទទួលបានពីស.ក.ក.ព.កំពុងជាតម្រូវការចាំបាច់ក្នុងសង្គមកម្ពុជា | ១ | ២ | ៣ | ៤ | ៥ |
| សំ.៣៧. អ្នកពេញចិត្តជាមួយចំណេះដឹងនិងគុណភាពអប់រំដែលអ្នកបានទទួល ពីស.ក.ក.ព. | ១ | ២ | ៣ | ៤ | ៥ |
| សំ.៣៨. ការសិក្សានៅស.ក.ក.ព.បានជួយឲ្យអ្នកមានឱកាសទទួលបានការងារមួយសមស្រប | ១ | ២ | ៣ | ៤ | ៥ |
| សំ.៣៩. អ្នកចង់ឲ្យមាននិស្សិតក្រោយៗសិក្សាមុខវិជ្ជាដូចអ្នកឲ្យបានច្រើន | ១ | ២ | ៣ | ៤ | ៥ |

| | |
|-------------------------------------------------------------|----------------------------------------------------------------------|
| <p>សំ.៤៤. តើអ្នកចង់បន្តការសិក្សាលើមុខជំនាញដដែល ឬទេ?</p> | <p>បាទ/ចាស.....(១) (រំលងទៅសំ ៤៦) ទេ...(២) (រំលងទៅសំណួរទី ៤៧)</p> |
|-------------------------------------------------------------|----------------------------------------------------------------------|

សំ.៤៥. ហេតុអ្វីបានជាអ្នកមិនបានបន្តការសិក្សា?

.....

.....

.....

| | |
|----------------------------------------------------------------------------------------------------------------------|--------------------------------|
| <p>សំ.៤៦. តើអ្នកចង់មកបន្តការសិក្សានៅស.ភ.ភ.ព.ទៀត ដែរឬទេ? (បញ្ចប់កិច្ចសម្ភាសន៍) កុំភ្លេចសម្តែងអំណរគុណ</p> | <p>(១) បាទ/ចាស (២) ទេ</p> |
|----------------------------------------------------------------------------------------------------------------------|--------------------------------|

សំ.៤៧. ហេតុអ្វីបានជាអ្នកជ្រើសរើសយកមុខជំនាញផ្សេងទៅវិញ?

.....

.....

.....

| | |
|----------------------------------------------------------------------------------------------------------------------|------------------------------|
| <p>សំ.៤៨. តើអ្នកចង់មកបន្តការសិក្សានៅស.ក.ក.ព.ទៀត ដែរឬទេ? (បញ្ចប់កិច្ចសម្ភាសន៍) កុំភ្លេចសម្តែងអំណរគុណ</p> | <p>(១) បាទ/ចាស (២) ទេ</p> |
|----------------------------------------------------------------------------------------------------------------------|------------------------------|

សូមថ្លែងអំណរគុណយ៉ាងជ្រាលជ្រៅចំពោះលោក(គ្រូ) អ្នក(គ្រូ)ដែលបានចំណាយពេលវេលាដ៏មានតម្លៃ
ឆ្លើយតបនឹងកិច្ចសម្ភាសន៍នេះ។

សូមជូនពរឲ្យលោក(គ្រូ) អ្នក(គ្រូ)មានសុខភាពល្អនិងទទួលបានជោគជ័យក្នុងអាជីព។

ឯកសារយោង

វគ្គ ឆាង “របាយការណ៍ស្តីពីការសិក្សាលើលទ្ធភាពស្វែងរកការងារធ្វើរបស់និស្សិត” ផ្នែក
ធានាគុណភាពសាកលវិទ្យាល័យភូមិន្ទភ្នំពេញ ២០០៤ (មិនមានបោះពុម្ព)

វង់ ឆវី “របាយការណ៍ស្តីពីការសិក្សាអំពីលទ្ធភាពស្វែងរកការងារធ្វើរបស់និស្សិត” ផ្នែក
ធានាគុណភាព សាកលវិទ្យាល័យភូមិន្ទភ្នំពេញ ២០១០(មិនមានបោះពុម្ព)

វង់ ឆវី “របាយការណ៍ស្តីពីការសិក្សាអំពីលទ្ធភាពស្វែងរកការងារធ្វើរបស់និស្សិត” ផ្នែក
ធានាគុណភាព សាកលវិទ្យាល័យភូមិន្ទភ្នំពេញ ២០១២

អនាមិក “របាយការណ៍ស្តីពីការសិក្សាលើលទ្ធភាពស្វែងរកការងារធ្វើរបស់និស្សិត” វិទ្យា
ស្ថានភាសាបរទេស សាកលវិទ្យាល័យភូមិន្ទភ្នំពេញ ២០០៤ (មិនមានបោះ
ពុម្ព)